



MASTER VARAP

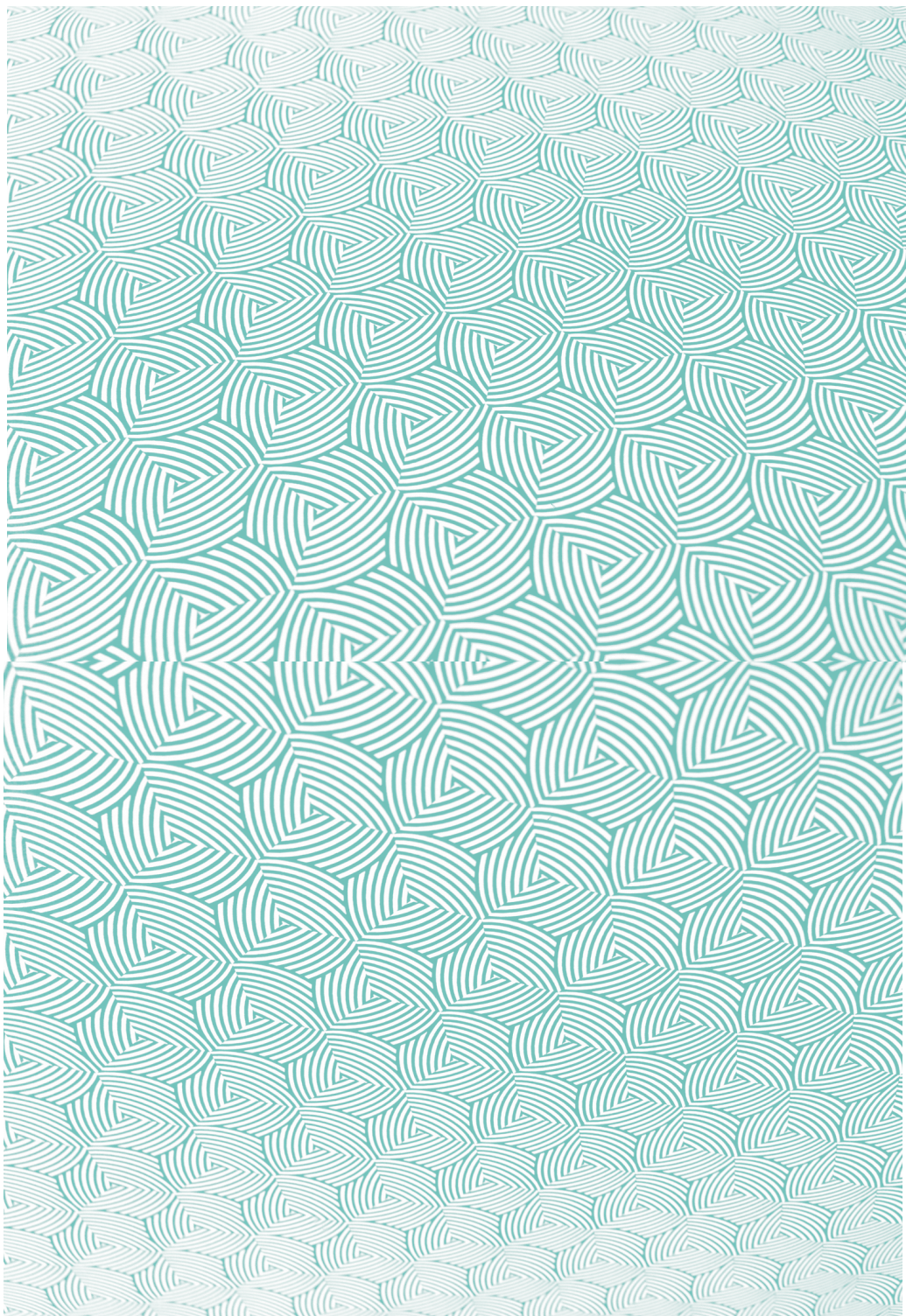
Vulnérabilités, Alternatives, Résistances, AdaPtations



Recherche et développement sur l'ingénierie des transitions

Deux domaines de spécialisation : métiers de la valorisation touristique et du patrimoine/métiers de l'environnement et du développement durable

- ▶ Méthodologie du diagnostic territorial
 - ▶ Ingénierie du projet de développement
 - ▶ Méthodologie de participation et de sensibilisation des publics
 - ▶ Méthodologie de la concertation et de la médiation des conflits
 - ▶ Géomatique, SIG et gestion de base de données
 - ▶ Retours d'expériences et mises en situation pratique



MASTER VARAP recherche et professionnel :

Vulnérabilités, Alternatives, Résistances, AdaPtations

Le **contexte de la mondialisation contemporaine** est à l'origine de nombreuses incertitudes. Ses implications (sociales, économiques, environnementales) sont vécues de manière inégale, souvent avec un fort sentiment d'inquiétude et d'impuissance à l'échelon local. En réaction, de nombreuses initiatives se développent pour investir les processus politiques, construire des ressources à partir des enjeux environnementaux et sociaux et ainsi requalifier le territoire.

Se dessine ainsi, dans une lecture de la mondialisation revisitée, une **nouvelle géographie des territoires d'initiative** qui appelle un renouvellement des connaissances et des compétences dans le domaine de la recherche et de la pratique.

La formation VARAP s'adresse aux étudiants qui veulent **travailler sur, pour, avec des projets collectifs de développement local** et qui se projettent dans deux thématiques : les alternatives écologiques et les patrimoines.

- ▶ **La spécialisation « Alternatives écologiques »** cible les démarches de collectifs fondées sur l'appropriation des enjeux de développement durable dans une perspective de concrétisation locale autour de différentes thématiques (alimentation, énergie, habitat etc.)
- ▶ **La spécialisation « Patrimoine »** questionne le rôle de celui-ci en termes de marketing territorial et de promotion touristique des territoires et les opportunités qu'il offre.

Ces deux entrées sont aujourd'hui à la fois des leviers et des arènes dans lesquels se constituent des initiatives et qui font sens pour les collectifs locaux et pour les politiques publiques.

Les étudiants de la formation VARAP sont formés à des thématiques et domaines de compétences suivants : animation et médiation ; conduite de projet, ingénierie territoriale, assistance à maîtrise d'ouvrage, recherche. A ce titre, ils se destinent à différents profils de métiers :

- ▶ Agent de développement local
- ▶ Agent de développement touristique
- ▶ Conseiller dans les produits territoriaux labellisés
- ▶ Conseiller en environnement
- ▶ Eco-conseiller
- ▶ Médiateur scientifique
- ▶ Consultant conduite du changement
- ▶ Enseignant-chercheur ; chercheur

Le descriptif détaillé des cours est disponible sur le site du Master :

<https://mastervarapup8.wordpress.com>

Contacts :

KADUNA DEMAILLY, *responsable du M2 Alternatives écologiques* : kadunaeve.demailly@univ-paris8.fr

FRANÇOIS LEGOUY, *responsable du M2 Patrimoine : adaptations et résistances à la mondialisation* : francois.legouy@univ-paris8.fr

NADINE MORNAL, *secrétariat du master* : nadine.mornal@univ-paris8.fr - ☎ 01 49 40 72 70

LA FORMATION :

UN PARCOURS MIXTE RECHERCHE/PROFESSIONNEL

Master 1

Le master 1 présente le processus de la mondialisation comme facteur de développement et de vulnérabilité sociale et environnementale des territoires. Il analyse en particulier ces vulnérabilités à l'échelle locale. Ouvert aux étudiants titulaires d'une Licence générale ou professionnelle de sciences sociales (géographie, sciences politiques, sociologie, économie, histoire)

Candidature sur sélection

→ Volume horaire de la formation : **376 h + stage et voyage d'étude**

Cours théoriques

■ Mondialisation et développement

- ▶ Les temps de la mondialisation (18h – S1)
- ▶ Trajectoires de développement et vulnérabilités (15h – S1)
- ▶ Circuits économiques : investissements, productions, consommations (15h – S1)
- ▶ Mutations des paysages, marqueurs de la mondialisation (15h – S2)
- ▶ Témoignages d'experts et études de cas (25h – S2)

■ Fabrique des vulnérabilités : éclairages thématiques

- ▶ Les campagnes face à la périurbanisation (15h – S1)
- ▶ Approches socio-spatiales des vulnérabilités sanitaires (15h – S1)
- ▶ Construire les territoires du risque (15h – S1)
- ▶ Défis globaux et locaux de l'alimentation (15h – S1)
- ▶ Systèmes socio-écologiques en tension (15h – S1)

Méthodes et outils d'expertise

- ▶ Modélisation et analyse spatiale (25h – S1)
- ▶ Systèmes d'Informations Géographiques (24h – S1)
- ▶ Statistiques (15h – S2)
- ▶ Cartographie assistée par ordinateur (15h – S2)
- ▶ Enquêtes et entretiens (15h – S2)
- ▶ Techniques de l'information et de la communication (15h – S2)
- ▶ Expertise écologique (24h – S2)
- ▶ Langue vivante (40h)

Ateliers de mise en situation

- ▶ Stage d'intégration (3 jours – S1)
- ▶ Voyage d'étude (1 semaine – S2)
- ▶ Atelier-projet



Master 2

La 2ème année apporte des réponses à l'étude des vulnérabilités par les alternatives écologiques et la valorisation du patrimoine. Il permet d'acquérir des compétences d'analyse et d'ingénierie dans le domaine du développement local.

→ Volume horaire : **410 h + stage et projet personnel**

Ingénierie des transitions et outils du développement

- ▶ Concertation et médiation des conflits (25h – S3)
- ▶ Ingénierie du projet de développement (25h – S3)
- ▶ Education à l'environnement et au développement durable (25h – S3)
- ▶ Expérimentations locales de l'économie circulaire (25h– S3)
- ▶ Stage d'intégration (2 jours – S3)

Gestion de base de données, géomatique et outils

- ▶ Systèmes d'Informations Géographiques (25h – S3)
- ▶ Statistiques (25h – S3)
- ▶ Langue vivante (40h)

Spécialités thématiques (au choix – Semestre 3)

■ Alternatives écologiques

- ▶ Construire la citoyenneté environnementale (30h)
- ▶ Action publique et politiques environnementales (25h)
- ▶ Expérimentations locales et innovations (25h)

■ Patrimoine : adaptation et résistances à la mondialisation

Patrimoine et développement territorial touristique

- ▶ Territorialisation et mise en tourisme (20h)
- ▶ Modèles et diversités touristiques (20h)

Patrimonialisation : innovations et transformations des territoires

- ▶ Patrimoine et labels territoriaux (20h)
- ▶ Attractivité des territoires et économie résidentielle (20h)

Projet personnel (Semestre 4)

- Mémoire de recherche, rapport de recherche-action ou rapport de stage professionnel de 6 mois
- Atelier d'accompagnement du projet personnel

LES ATELIERS-PROJETS :

EXPERIENCES CONCRETES D'APPRENTISSAGE, OUTILS ET DEMARCHE DE LA MAITRISE D'ŒUVRE

Les ateliers-projets constituent l'un des points forts de la formation de 1ère année du Master VARAP. Les étudiants sont mis en situation d'exploiter leurs connaissances et de valoriser leurs compétences tout en apprenant les méthodes de la **recherche** et les rouages de la **conduite d'étude**.

Ces ateliers de mise en pratique portent sur des thèmes de travail en relation avec les questions de **développement touristique, d'aménagement de l'espace et de gestion environnementale**. L'atelier Méthodes et objectifs de la recherche donne la possibilité aux étudiants de réfléchir à un projet de recherche aboutissant à terme à une thèse.

Outre l'apprentissage des savoir-faire en matière de conduite d'étude, les ateliers fournissent l'occasion d'approfondir différentes thématiques professionnelles dans le domaine du développement territorial, environnemental et touristique et de se **familiariser avec le monde professionnel**. Ils sont conduits sur la base d'une **collaboration active** entre étudiants, équipe pédagogique et partenaires socioprofessionnels extérieurs.

Placés en **situation de maître d'œuvre du projet**, les étudiants construisent et réalisent l'ensemble des phases de son élaboration :

- ▶ Recherche documentaire et des supports d'information
- ▶ Elaboration de la démarche méthodologique
- ▶ Recueil de données
- ▶ Conduite des analyses
- ▶ Production des livrables
- ▶ Présentation et communication des résultats

L'activité annualisée de l'atelier se construit à travers des séances de travail et des réunions périodiques avec les enseignants tuteurs et nos partenaires, permettant de suivre l'évolution des travaux et de valider les stratégies élaborées par les étudiants.

Les étudiants de M1 pour l'année 2020-2021, constitués en groupes de travail pour l'ensemble de l'année, devront se positionner sur les ateliers-projets suivants :

- ▶ **Europacity** avec N. LEMARCHAND
- ▶ **La Biovalée-Drôme** avec E. CANOBBIO ET J. MILIAN
- ▶ **Diasporas et sociétés civiles** avec B. TAMRU
- ▶ **Agriculture urbaine** avec S. DARLY ET K. DEMAILLY
- ▶ **Méthodes et objectifs de la recherche** avec O. ARCHAMBEAU ET F. LEGOUY

EXEMPLES D'ATELIERS PROPOSES POUR LA PROMOTION 2020/2021

Les équipements récréo-commerciaux métropolitains, quel enjeu socio-environnemental ? L'exemple d'Europacity dans la métropole parisienne (Nathalie Lemarchand)

- ▶ **Projet :** Porté par le groupe Auchan, Europacity prévoyait 550 000 m² d'équipement (dont 230 000 m² de commerces, des loisirs, des équipements culturels, des hôtels, des restaurants, un parc et une ferme urbaine) avec l'objectif d'une fréquentation de 31 millions de « visiteurs » annuels. Au cœur de la ZAC du triangle de Gonesse, Europacity impliquait l'urbanisation de 280 hectares, dont 80 hectares des terres agricoles les plus fertiles de la région parisienne. Si le projet Europacity semble abandonné en raison d'une forte contestation, l'aménagement du site reste d'actualité. Les promesses d'emploi et de développement local qu'il a suscité entraînent de nouvelles controverses sur l'inégalité socio-spatiale et les formes de marginalisations territoriales. L'atelier vise à suivre sur plusieurs années l'évolution du projet selon celui du Grand Paris, la contestation qu'il suscite sur l'argument du changement climatique et du modèle de société auquel il renvoie.
- ▶ **Partenaires envisagés :** Institut Paris Région, Institut Ville et Commerce, acteurs associatifs.

La Biovallée-Drôme, un territoire-laboratoire des alternatives rurales ? (Eric Canobbio et Johan Milian)

- ▶ **Projet :** Le projet Biovallée-Drôme, reconnu par la région Auvergne-Rhône-Alpes et l'Union Européenne à partir de dispositifs de soutien, se caractérise par une forte emprise de l'agriculture biologique (1er territoire français en terme de surface utile cultivée Bio), des filières de production de plantes à parfums aromatiques et médicinales qui articulent des logiques originales d'approvisionnement local-global ainsi que des projets structurant la prospective de l'économie territoriale comme la production hydrogène dans l'espace rural ou des plates-formes de fourniture de repas bio aux cantines locales. L'objectif de cet atelier-terrain est d'évaluer les formes et les conditions qui structurent le projet de territoire Biovallée.
- ▶ **Partenaires envisagés :** Intercommunalités composant la Biovallée, communes initiatrices de projets structurants, acteurs du secteur agricole (production, labellisation, transformation, vente), associations locales (association Biovallée, l'Ecosite d'Eurre).

Projets de coopérations dans les Suds - Diasporas et sociétés civiles (Bezuneh Tamru)

- ▶ **Projet :** L'objectif de cet atelier est de proposer une formation pratique à la conception et au diagnostic de projets de développement dans les Suds, issus des associations des diasporas, ou avec d'autres formes d'organisations de la société civile ou de recherches. En collaboration étroite avec les porteurs des projets, il s'agit d'impliquer les étudiants dans l'élaboration et/ou l'étude de ces programmes en considérant : la formulation de leurs objectifs et l'identification de leurs participants, la délimitation de leurs zones d'application et des groupes sociaux ciblés comme bénéficiaires, la hiérarchisation de leurs étapes d'actions, le chronogramme d'ensemble et la recherche des moyens. Selon les moyens et la proximité des zones cibles, les étudiants pourront aussi s'investir sur l'observation in situ des projets en se rendant sur le terrain.
- ▶ **Partenaires envisagés :** GEMDEV (Groupe d'études sur la mondialisation et le développement), GRDR (Groupe de recherche pour le développement rural), FADERMA (Fédération des associations pour le développement de la région de Matam au Sénégal), ONG, associations de diasporas originaires des Suds.

Agriculture urbaine : un levier de transitions ? (Ségolène Darly, Kaduna Demailly)

- ▶ **Projet** : L'agriculture urbaine se trouve de plus en plus convoquée par l'action publique ou privée de développement urbain. De nombreuses villes l'intègrent dans leurs plans de développement en tant que composante de l'infrastructure verte. Vecteur de végétalisation, elle est appelée à maintenir en ville des agroécosystèmes porteurs de biodiversité et pouvant contribuer à l'atténuation des aléas et changements climatiques. La proximité producteur-consommateur est promue comme un moyen de sécuriser l'approvisionnement des citoyens en produits frais de qualité et de réduire l'impact environnemental de la gestion des déchets organiques de la ville. Ce nouveau statut permet de conforter sa place aux franges des agglomérations mais aussi, dans certains cas, d'introduire de nouvelles formes en centre-ville. Cet atelier vise à étudier les types de l'agriculture urbaine comme levier d'initiatives, moteurs de transitions à la fois pour les citoyens, les collectifs locaux et les politiques publiques.
- ▶ **Partenaires envisagés** : Intercommunalités (Plaine-Commune) et communes, acteurs associatifs (Terre de Lien), acteurs scientifiques (AgroParisTech).

ORIENTATION PROFESSIONNELLE EN MASTER 1 ET 2

La **première année** fournit des clefs de lecture du contexte et des défis auxquels font face les collectifs locaux et acteurs publics dans le contexte de la mondialisation.

Si l'étudiant choisit dès la première année de se tourner vers la recherche, il doit construire un projet avec l'équipe pédagogique et commencer à rédiger un mémoire qui sera poursuivi et approfondi en deuxième année sous la direction scientifique d'un.e enseignant.e-chercheur.se du laboratoire LADYSS.

En **deuxième année**, les étudiants sont appelés à se focaliser sur un champ d'intervention en choisissant **une spécialisation** : « Alternatives écologiques » ou « Patrimoine : adaptations et résistances à la mondialisation ».

La validation du diplôme repose sur une **production finale individuelle**, fondamentale dans le parcours de professionnalisation de l'étudiant. Elle est adaptée au projet de l'étudiant, qui en définit les modalités avec l'équipe pédagogique en optant pour l'une de ces **trois options** :

- ▶ La rédaction d'un mémoire de recherche qui s'inscrit dans un projet de recherche scientifique. Il est préparé dès la première année par la rédaction d'un mémoire de préfiguration de recherche.
- ▶ La rédaction d'un rapport de stage dans le cadre d'une recherche-action qui fait l'objet d'une convention entre l'étudiant, l'université, un laboratoire de recherche et une organisation socio-professionnelle.
- ▶ La rédaction d'un rapport de stage dans le cadre d'une mission définie par une organisation socio-professionnelle publique ou privée et qui fait l'objet d'une convention tripartite entre l'étudiant, l'université et l'organisation.



LA FORMATION SUR LE TERRAIN

Le projet pédagogique et les enseignements dispensés au cours du M1 et du M2 conduisent fréquemment les étudiants hors des murs de l'université afin d'acquérir l'expérience du terrain.

Le stage d'intégration de Master 1

La formation de M1 réunit des étudiants venus de divers horizons disciplinaires et géographiques. L'année démarre par une semaine de terrain organisée dans le **massif des Vosges**, destinée à forger une cohérence et un esprit d'équipe au sein de la promotion. Outre les **travaux pratiques de terrain**, ce stage permet aux étudiants de s'immerger plus largement dans le monde de la géographie universitaire et professionnelle, par la participation aux multiples activités (conférences, débats, expositions) du **Festival International de Géographie** de Saint-Dié-des-Vosges.

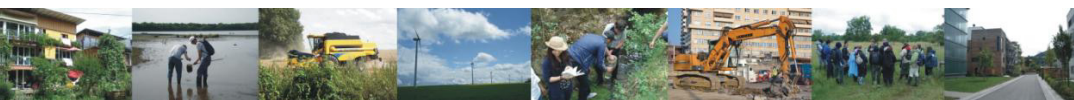
Le voyage d'étude, stage d'application de Master 1

Organisé à l'**étranger** en fin de 1^{ère} année, le voyage d'étude permet de confronter les étudiants à l'analyse d'un **territoire riche en problématisation géographique** autour d'une thématique spécifique (aménagement du territoire, développement du patrimoine par le tourisme, gestion environnementale etc.). Les étudiants sont également amenés à participer à l'**organisation logistique** du stage.

Il est demandé aux étudiants une participation aux frais budgétaires de ce voyage d'étude.

Le stage d'intégration de Master 2

Le stage de deux jours, qui ouvre la formation de 2^{ème} année, se déroule dans un territoire urbain qui tente de répondre aux **enjeux de la transition et du développement durable** (domaines écologique, patrimonial, économique, social, champ de la démocratie et de la citoyenneté). Il permet de poursuivre et de perfectionner la formation des étudiants amorcée en M1 à la maîtrise de différents outils mis en œuvre dans les **diagnostics** territoriaux, touristiques et environnementaux. C'est également pour les étudiants l'occasion d'aller à la rencontre de différents acteurs locaux (élus, acteurs associatifs, techniciens etc.).



EQUIPE PEDAGOGIQUE

OLIVIER ARCHAMBEAU : Professeur des universités - Mondialisation, méthodes de la recherche, Président de la Société des Explorateurs

AGNES BAULE : Directrice du bureau d'études Alisea - Méthodes et outils de la concertation

MÉHDY BROUSSILLON : DRIEE Île-de-France

SANDRINE CABRIT : Directrice de cabinet-conseil, système de management environnemental

ERIC CANOBBIO : Maître de Conférences - Aménagement et développement du territoire, élu local

JEROME CANIVE : Association pour le développement de la recherche et de l'enseignement sur l'environnement (ADREE, Picardie)

CYRIL CASTANET : Maître de Conférences-Paléoenvironnement, SIG

SEGOLENE DARLY : Maître de Conférences, agronome, chercheuse associée de l'équipe Agricultures Urbaines d'AgroParisTech

KADUNA DEMAILLY : Maître de Conférences-Environnement et aménagement durable, politiques publiques ; Experte de la Commission de la nature des paysages et sites de Paris

THIERRY FEUILLET : Maître de Conférences-Statistiques, Modélisation spatiale, SIG

PASCALLE FROMENT : Professeur des universités - Patrimoine et tourisme dans les pays méditerranéens

FRANCOIS LEGOUY : Professeur des universités - Mondialisation, tourisme et patrimoine, enquêtes et entretiens

NATHALIE LEMARCHAND : Professeure des universités - Commerce urbain, consommation, mondialisation et paysages

MARIANNE LIECHTY : Directrice du Service de la Prévention des déchets, EPT Paris Terres d'Envol

PASCAL MADRY : Directeur de l'Institut pour la Ville et le Commerce

JOHAN MILIAN : Maître de Conférences - Politiques et controverses environnementales, aires protégées, développement local – Administrateur de l'UNADEL

HUGO PILKINGTON : Maître de Conférences - Risques sanitaires, Statistiques en sciences sociales – Enseignant à l'École de Santé de Rennes

BEZUNESH TAMRU : Professeur des universités - Développement des Suds et vulnérabilités

IBTISSEM TOUNSI : Maître de Conférences – Pays méditerranéens, environnement, télédétection

JEAN-FRANCOIS VALETTE : Maître de Conférences - Géographie des systèmes urbains, analyse de données

CHRISTINE VIVET-PECLET : Cité de l'architecture et du patrimoine

CONTACTS :

FRANÇOIS LEGOUY
*responsable du Master VARAP et du M2
Patrimoine : adaptations
et résistances à la mondialisation*
francois.legouy@univ-paris8.fr

KADUNA DEMAILLY
responsable du M2 Alternatives écologiques
kadunaeve.demailly@univ-paris8.fr

NADINE MORNAL
secrétariat du master
nadine.mornal@univ-paris8.fr - ☎ 01 49 40 72 70

<https://mastervarapup8.wordpress.com>



UNIVERSITÉ
PARIS8
VINCENNES-SAINT-DENIS



**DEPARTEMENT
DE GEOGRAPHIE**