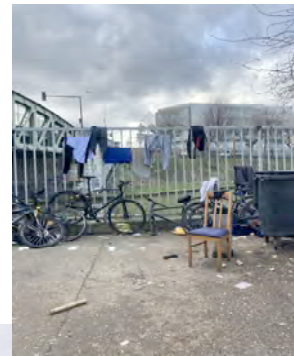


Département
 de
Géographie



2021-2022
1^{er} Cycle LMD



LICENCE de Géographie

UFR études r echer ches i ngéni er ie en Territoires - Environnements - Sociétés

UNIVERSITÉ PARIS 8
Vincennes - Saint-Denis
2 rue de la Liberté
93526 Saint-Denis Cedex 02

2

**UNITÉ DE FORMATION
ET DE RECHERCHE eriT.E.S.**
Etudes, Recherches, Ingénierie en
Territoires - Environnements – Sociétés

DÉPARTEMENT DE GÉOGRAPHIE

LICENCE

- 1er CYCLE LMD -

Année 2021/2022

SOMMAIRE

I. PRÉSENTATION DU DÉPARTEMENT DE GÉOGRAPHIE

- Introduction	5
- Réussir sa Licence de Géographie et Aménagement	6
- Personnel enseignant	8
- Responsables de diplômes	9
- Secrétariat de la licence	9
- Cartothèque	10
- POPS Géo	11
- Pôle Image	12
- Association "Toutes Latitudes"	13
- Initiatives Etudiantes	14
- Le Département de Géographie dans l'UFR TES	15

II. PRÉSENTATION DU DIPLOME DE LICENCE EN GEOGRAPHIE

- Introduction	17
- Présentation de la mineure Aménagement-Environnement	18
- Présentation de la mineure Géographie Sociale	19
- 1ère année de Licence de Géographie et Aménagement	20
- Descriptif des cours de 1ère année	22
- 2ème année de Licence de Géographie et Aménagement	29
- Descriptif des cours de 2ème année	33
- 3ème année de Licence de Géographie et Aménagement	44
- Descriptif des cours de 3ème année	48
- Lexique et liste des disciplines mineures	61

III. ORGANISATION DES ÉTUDES

- Contrôle des connaissances	69
- Progression des études et règles de scolarité	70
- Les débouchés	72
- Programmes d'échanges internationaux	73

**PRÉSENTATION DU DÉPARTEMENT
DE GÉOGRAPHIE**

INTRODUCTION

La géographie : connaître le monde pour agir.

Vous avez choisi la géographie pour vos études supérieures

Se former en géographie c'est acquérir des aptitudes à comprendre la Terre, à connaître le monde dans ses composantes et au travers des rapports complexes qui existent entre les sociétés et les territoires, entre ce qui est de l'ordre de la nature et ce qui est de l'ordre de la culture ainsi que des processus économiques.

Comprendre l'espace des hommes

En faisant de la géographie, il s'agit donc d'apprendre à voir, à comprendre les relations de tous ordres qui construisent l'espace des hommes, l'espace géographique. Espace qui est aussi celui de la mondialisation, celui que visitent les touristes et qui devient valeur marchande, celui dans lequel se déploient les entreprises, celui que certains veulent protéger sous forme de paysages, celui que d'autres détruisent en polluant à leur profit et aux dépens d'autres groupes sociaux.

Les outils de la géographie

La "boîte à outils" que donne la formation en géographie figure parmi ce qui fait apprécier les diplômes de la discipline.

La cartographie est l'un de ces outils, très utilisée sous sa forme classique jusque dans la presse et à la télévision et sous ses formes plus modernes, s'appuyant sur de grandes bases de données avec les systèmes d'information géographique (SIG).

L'observation et l'analyse des photos aériennes et des images satellites sont un autre outil actuel pour comprendre et expliquer ce qui se passe à la surface de la Terre (incendies, pollutions, croissances urbaines, évaluations des récoltes...).

La pratique du terrain, l'observation par l'oeil, la mesure, l'enquête, la photographie, le raisonnement à partir de ce qui est vu sont des savoir-faire qui permettent d'être à l'aise soit dans une étude scientifique approfondie, soit dans de nombreux autres domaines professionnels.

Compétences et perspectives professionnelles

La connaissance de la Terre, avec ses crises naturelles (volcanisme, glissements de terrain, inondations, dérèglement climatique...) ou sociales (guerres, inégalités, pauvreté...), le décryptage des fonctionnements des groupes humains, à la fois locaux et mondiaux, sont un excellent atout pour la vie professionnelle et l'intervention dans le monde du 21^{ème} siècle.

Les formations de base en géographie sont utilisées, reconnues et appréciées dans des domaines étendus de la vie sociale et professionnelle (*voir les débouchés, page 72*).

Le département de Géographie de l'Université Paris 8 vous propose des formations du premier cycle au doctorat, avec des spécialisations possibles dans les domaines de la ville, du développement rural, de l'aménagement, de l'environnement, des risques, de l'écologie humaine, du géomarketing ou de la production multimédia en géographie.

RÉUSSIR SA LICENCE :

Les spécificités de la Géographie à Paris 8

Quand on prépare un diplôme universitaire, il est plus que normal de souhaiter l'obtenir au terme de son parcours de formation ! La « réussite en licence », qui a beaucoup fait parler d'elle depuis plusieurs années dans les sphères gouvernementales et médiatiques, dépend de plusieurs paramètres : les uns relèvent du département de géographie, de la structure du cursus, ainsi que de la pédagogie mise en œuvre ; les autres relèvent de l'étudiant lui-même, de son implication dans ses études, de ses conditions matérielles d'existence (logement, transport, emploi, ressources financières...), ainsi que de sa capacité à développer ses propres compétences et à en acquérir de nouvelles ; d'autres encore relèvent du système universitaire en général et des politiques du moment, notamment en termes de financement public.

Quels sont les atouts que vous trouverez au département de géographie ?

* Des cours (les EC, *voir page 63*) où sont associés, sous la responsabilité du même enseignant, les cours magistraux, les travaux pratiques et dirigés, les sorties de terrain, ainsi qu'un contrôle des connaissances adapté aux objectifs de l'enseignement (*voir page 69*).

* Des EC à petits effectifs (15 à 45 étudiants, selon les types d'enseignements), qui facilitent l'interactivité, permettent aux enseignants de mieux vous connaître et de mieux vous conseiller si vous avez des difficultés.

* Une mise en situation dès la 1^{ère} année avec de nombreuses sorties de terrain d'une demi-journée à plusieurs jours, pour appliquer les méthodologies apprises en salle et confronter les théories avec les réalités et les acteurs locaux. Ces sorties sont d'utiles et excellents outils de professionnalisation, de formation à la recherche, et également une clé pour l'évolution de votre orientation, année après année (*voir page 63*).

* Un adossement des enseignements à la recherche universitaire et scientifique : la plupart de vos enseignants appartiennent à des laboratoires ou des équipes de recherche qui travaillent sur des thématiques pointues et originales, visant à mieux comprendre et expliquer la diversité et la complexité de notre monde contemporain et à participer à l'élaboration de solutions aux problèmes qui se posent. Leurs enseignements se nourrissent de toutes les avancées du savoir, liés à ce travail de recherche.

* Un emploi du temps « à la carte » (*voir pages 17 à 60*) : dans le cadre d'un cursus défini qui offre une optionalité croissante, une spécialisation progressive de la 1^{ère} à la 3^{ème} année de licence et une palette d'EC diversifiée, chaque étudiant constitue lui-même, à chaque semestre, son propre planning, en fonction de ses centres d'intérêt, de son goût de la découverte, de ses projets d'avenir, ainsi que de ses contraintes horaires (transports, emploi...). Des cours du soir (18 h - 21 h) permettent à ceux qui travaillent dans la journée de venir étudier.

* Une cartothèque (plus de 60 000 cartes !) avec une salle de lecture en libre accès pour les étudiants (*voir page 10*). Elle est un complément fort utile de l'excellente bibliothèque universitaire (notamment de la salle « violette », où se trouvent les ouvrages de géographie).

* Un tutorat d'accueil de septembre à octobre pour vous permettre une meilleure orientation et intégration dans votre vie d'étudiant en géographie. Puis, un tutorat pédagogique tout au long de l'année qui vous permet de bénéficier des conseils ou de l'aide d'étudiants de master pour vos travaux et exercices.

* Des locaux accueillants, équipés d'outils performants : la salle informatique de l'UFR eriTES (*voir page 15*), l'Atelier Plans-Reliefs (*voir page 11*), le Pôle Image (*voir page 12*)...

* Une association (type loi de 1901), Toutes Latitudes (*voir page 13*), qui vous permet d'entrer en contact avec les anciens étudiants (par exemple lors de la « Journée des métiers de la géographie ») et qui organise des voyages d'étude (ou des stages d'initiation au pilotage d'ULM, par exemple)...

* Enfin, et peut-être surtout..., et d'autant plus que nous ne séparons pas géographie physique et géographie humaine, aménagement et environnement, échelle locale et échelle globale..., une discipline tellement ancrée dans le quotidien, dans les grands questionnements relatifs à l'avenir de notre planète et au « vivre ensemble » (dans les quartiers comme entre les peuples ou entre les États), qu'elle est à même de rencontrer vos préoccupations et vos curiosités, de vous guider sur les chemins de votre avenir professionnel et citoyen (*voir page 72*).

ÉQUIPE PÉDAGOGIQUE DE GÉOGRAPHIE

2021 - 2022

Olivier ARCHAMBEAU : professeur

- *Film et exploration géographique, photointerprétation, géographie sociale de l'automobile*

Eric CANOBBIO : maître de conférences

- *géographie régionale, milieux froids, risques et collectivités territoriales*

Cyril CASTANET : maître de conférences

- *géographie physique, environnement*

Antoine DA LAGE : maître de conférences

- *géographie physique, biogéographie, environnement*

Ségolène DARLY : maître de conférences (*en délégation*)

- *géographie des espaces ruraux (France, Europe)*

Kaduna Eve DEMAILLY : maître de conférences

- *environnement, aménagement*

Thierry FEUILLET : maître de conférences

- *géographie physique et environnement, paléoclimatologie, montagnes*

Eric GILLI : professeur

- *géographie physique, hydrogéologie*

Vincent GODARD : professeur

- *traitement de données (cartographie, statistiques, télédétection)*

Camille GUÉNEBEAUD : maître de conférences

- *géographie sociale*

François LEGOUY : professeur

- *géographie des ruralités*

Nathalie LEMARCHAND : professeur

- *Europe, ville, commerce*

Johan MILIAN : maître de conférences

- *écologie humaine (milieux, ressources, territoires)*

Hugo PILKINGTON : professeur

- *développement, risques, santé*

Florian RAYMOND : maître de conférences

- *géographie physique, géomatique*

Bezunesh TAMRU : professeur

- *développement, environnement, risques*

Marion TILLOUS : maître de conférences (*en délégation*)

- *aménagement, mobilités (transports...)*

Ibtissem TOUNSI : maître de conférences

- *milieux arides, traitement de données (SIG, télédétection, photointerprétation)*

Jean-François VALETTE : maître de conférences

- *géographie des systèmes urbains*

D'autres enseignants font également partie de l'équipe pédagogique : les Moniteurs, les ATER et les Chargés d'Enseignement.

LA LICENCE DE GÉOGRAPHIE ET AMÉNAGEMENT DANS LE DÉPARTEMENT DE GÉOGRAPHIE

La Licence est le premier diplôme du cursus proposé par le département de Géographie. Celui-ci prépare également le diplôme de Master ou de Doctorat.

la direction du Département Ibtissem TOUNSI en D139.

la direction de la Licence responsable : Antoine DA LAGE et Eric CANOBBIO en D130.

la direction du Master responsables : François LEGOUY pour l'ensemble du Master en D329, Hugo PILKINGTON pour le M1 VARAP, Kaduna Eve DEMAILLY pour le M2 Alternatives écologiques, François LEGOUY pour le M2 Patrimoine et Vincent GODARD pour le M1 et M2 G2M.

Téléphone de la direction : 01 49 40 72 72

Le site internet du département de Géographie vous permet d'en savoir plus sur les différents diplômes du département, sur l'équipe enseignante, sur la cartothèque et son fonds documentaire, sur l'unité expérimentale POPS Géo...

<http://www.geographie.univ-paris8.fr/>

LE SECRÉTARIAT DE LICENCE

* **Secrétaire** : Julie ATHLAN

* **Situation géographique** : Bât. D, 1er étage, Porte 129

* **Coordonnées téléphoniques** : 01 49 40 72 73

Fax : 01 49 40 72 74

Email : julie.athlan@univ-paris8.fr

* **Ouverture du secrétariat** :

Les horaires de réception des étudiants sont affichés sur la porte du secrétariat.

Compte tenu des diverses tâches administratives à accomplir, la secrétaire doit souvent travailler à bureau fermé et ne peut, en conséquence, assurer des permanences plus larges que celles indiquées sur la porte du secrétariat. Aussi, il est important de **consulter régulièrement les différentes informations affichées à l'extérieur du secrétariat.**

LA CARTOTHÈQUE

- * **Personnel technique** : Nathalie RIGAUD et Fabienne BOURGEOIS
- * **Situation géographique** : Bât. D, 1er étage, Porte 137
- * **Coordonnées téléphoniques** : 01 49 40 72 82 ou 72 84
Email : nathalie.rigaud@univ-paris8.fr ou fabienne.bourgeois@univ-paris8.fr
- * **Ouverture de la cartothèque** : du lundi au vendredi de 9h30 à 17h.

La cartothèque met à disposition des lecteurs plus de 66 000 documents dont plus de 54 000 cartes topographiques, géologiques, murales, en relief, thématiques... ainsi que plusieurs centaines d'atlas, livres de référence, dictionnaires, DVD documentaires de géographie-urbanisme-environnement, dossiers thématiques, mémoires de master, bandes dessinées, etc...

Nous vous proposons également un grand nombre de ressources consultables à distance sur notre « cartothèque numérique » :

<http://geographie.ipt.univ-paris8.fr/rubriks/carto/cartorub/bouquetnumerique.php>

Consulter notre catalogue et visiter notre site internet : **geographie.ipt.univ-paris8.fr**

Le prêt à domicile est limité à 5 documents pour une durée de 15 jours et peut être prolongé sur simple demande. Il concerne une grande partie des cartes. Certains documents sont consultables uniquement sur place en échange de la carte d'étudiant.

L'inscription se fait à l'accueil de la cartothèque ou en ligne. Écrire à fabienne.bourgeois03@univ-paris8.fr en indiquant votre nom, prénom, numéro étudiant, adresse postale, numéro de téléphone, email, discipline et niveau (ex : inscrit en L1 de Géographie).

Nous vous aidons pour toute recherche documentaire dans vos travaux universitaires : exposé, dossier, mémoire, poster scientifique, etc.

Vous pouvez également nous suivre sur facebook : <https://www.facebook.com/CartothequeDeParis8>

La cartothèque dispose d'une salle de lecture avec 20 places assises pour le travail personnel des étudiants (notez qu'à cause de la crise sanitaire cette dernière sera peut-être fermée au public à la rentrée 2021-2022).

Il n'est pas possible d'imprimer, ni de photocopier sur place.

La cartothèque diffuse ses informations par le biais d'une lettre mensuelle envoyée aux étudiants par email. Pour s'abonner à la « cartoliste » en faire la demande au moment de l'inscription ou envoyer un message à fabienne.bourgeois03@univ-paris8.fr

UNITÉ EXPÉRIMENTALE POPS GÉO
**"Production d'Outils Pédagogiques et Scientifiques
en Géographie"**

- * **Responsable du POPS** : Philippe GAJEWSKI

- * **Responsables de l'Atelier Plans-Reliefs** : Philippe GAJEWSKI
Eric CANOBBIO

- * **Situation géographique** : Bât. D, 1er étage, Porte 140

- * **Coordonnées téléphoniques** : 01 49 40 72 83
Email : philippe.gajewski@univ-paris8.fr

- * **Ouverture** :

Les horaires de réception des étudiants sont affichés sur la porte du POPS.

DÈS LA LICENCE, S'INITIER À LA RECHERCHE-ACTION ...

Structure originale du département de géographie, l'Unité Expérimentale POPS Géo propose aux étudiants une mise en compétences d'un savoir-faire géographique par la réalisation de productions diverses et innovantes :

- plans-reliefs
- animation multimédia
- système d'information géographique (SIG)
- etc.

Ces productions sont destinées à enrichir le patrimoine pédagogique d'acteurs institutionnels tels que des musées, des équipes de recherche, des structures communales et intercommunales, des associations, ainsi qu'à proposer des supports pour le renforcement de l'enseignement secondaire ou universitaire en géographie.

L'Unité Expérimentale POPS Géo est donc un maillon essentiel des multiples partenariats du département de géographie.

Le cadre de réalisation de telles productions correspond à des EC spécifiques de L3 ("Atelier Plans-Reliefs"), mais aussi à des projets tutorés ou à des programmes de recherche (UMR LADYSS ...).

LE PÔLE IMAGE
du Département de Géographie

Les thématiques liées à l'environnement, au développement ou à l'économie, dans un " système monde " complexe nécessitent plus que jamais un retour efficace des géographes sur le terrain, sur tous les terrains. Le Pôle Image du Département de Géographie de l'Université Paris 8 a pour objectif de favoriser l'exercice d'une Géographie active capable de se confronter aux réalités, afin de ramener par l'image, les données nécessaires au débat scientifique.

* **Responsable du Pôle image :** Olivier ARCHAMBEAU

* **Situation géographique :** Bât. D, 1er étage, Porte 139

* **Coordonnées téléphoniques :** 01 49 40 72 81

Email : olivier.archambeau@univ-paris8.fr

* **Ouverture :**

Les horaires de réception des étudiants sont affichés sur la porte du Pôle Image.

FONCTIONS

- **La formation :** Il s'agit, au travers de l'EC "Pratique du terrain" (L2), des projets tutorés (L1, L2 et L3) et du suivi de Masters (M1 et M2) de former les étudiants à acquérir davantage de savoir-faire techniques (audiovisuel ou navigation, par exemple) et d'autonomie afin qu'ils soient mieux préparés à affronter leur terrain d'étude.

- **La recherche :** Le Pôle Image participe au programme de recherche "*Inventaire géophotographique des Grandes Routes Mythiques de la planète*" soutenu par l'UMR LADYSS (Laboratoire Dynamiques Sociales et Recompositions des Espaces), la Société de Géographie et la Société des Explorateurs Français.

- **La production de documentaires géographiques :** Le Pôle Image apporte l'aide scientifique et technique nécessaire à la réalisation de documentaires, notamment dans le but de faire davantage connaître les recherches des étudiants et des enseignants.

Une expédition de plusieurs semaines est organisée pratiquement chaque année en France ou à l'étranger. En Argentine, sur la Route 40 en 2007 et 2008, en Australie sur les Great Northern Highway et Stuart Highway en 2009, aux Etats-Unis sur la Route 66 en 2010, par exemple.

TOUTES LATITUDES
(association Loi de 1901)

L'association TOUTES LATITUDES réunit les étudiants, les enseignants, le personnel administratif et technique, ainsi que les anciens étudiants du département de Géographie.

Elle a pour but "*d'apporter son concours à la vie et au développement du département de géographie de l'Université, de soutenir l'enseignement et la recherche qui y sont menés, de favoriser et valoriser la réalisation de projets pédagogiques, productions scientifiques ou toute autre opération de nature à promouvoir la géographie et l'action des géographes*" (extrait de l'article 2 des statuts).

* Elle organise des rencontres-débats sur des thèmes géographiques très variés ; le programme des *Rendez-Vous de Toutes Latitudes*, soirées ouvertes à tous, est annoncé par voie d'affiches.

* Elle gère une bibliothèque spécialisée de plus de 2000 ouvrages géographiques, pour vous aider dans vos études.

* Elle peut accorder des aides financières pour subventionner des projets géographiques, présentés individuellement ou collectivement par des étudiants (dossier à retirer au POPS, en D140).

* Elle propose selon les années des stages de formation au pilotage d'ULM et d'initiation à la prise de vue aérienne.

* Elle participe à la convivialité du département en animant une mini-caféteria et en organisant les fêtes de fin d'année.

* Elle est aussi là pour vous permettre de faire naître et faire vivre d'autres projets (ex.: des voyages d'études...) ou pour vous aider dans votre orientation (ex. : par la mise en contact avec d'anciens étudiants, de professionnels...).

L'adhésion : elle est bien sûr facultative et s'effectue auprès de Philippe Gajewski, au POPS (cotisation annuelle : 6 euros).

Les statuts prévoient que 4 étudiants siègent au Conseil d'Administration de l'association (tout adhérent à jour de sa cotisation peut être candidat).

L'adhésion permet de bénéficier de réductions sur le tarif de certains stages de terrain du département.

Contact : toutes.latitudes@univ-paris8.fr
01 49 40 72 83 ou 72 88

INITIATIVES ÉTUDIANTES

TOUTES LONGITUDES (collectif)

TOUTES LONGITUDES est un site internet qui regroupe les différents médias produits par les géographes du département de Géographie, enseignants et étudiants, à partir de leurs différents terrains.

Outils de la géographie, les photographies, croquis, cartes, etc., sont une manière de décrire un état du monde et des sociétés en un temps donné. Interprétations du regard géographique, ces médias, complémentaires du discours, permettent d'approfondir l'analyse scientifique de ce monde et de ces sociétés, et contribuent à faire de la géographie une discipline pratique.

L'objectif de ce site web est multiple. Tout d'abord, réunir les réalisations graphiques des géographes, étudiants et enseignants, de l'université Vincennes Saint-Denis, et permettre à l'ensemble du département de géographie de connaître les différents travaux réalisés et les documents produits sur le terrain. Les médias proposés sur le site peuvent être utilisés à des fins pédagogiques, mais également servir les propos scientifiques. D'autre part, la mise en commun de ces travaux facilite la création et la conduite de nouveaux projets géographiques, et favorise les échanges entre les différents participants. Enfin, ce site permet la diffusion et la promotion de la production graphique des géographes de l'université Vincennes Saint-Denis, et de leurs différents projets.

TOUTES LONGITUDES est accessible à toutes et à tous *via* :

<http://ipt.etud.univ-paris8.fr/touteslongitudes/>

Contact : touteslongitudes@gmail.com

LE DÉPARTEMENT DE GÉOGRAPHIE
DANS L'UFR eriTES

Le département de Géographie est l'une des trois composantes de l'Unité de Formation et de Recherche (UFR), intitulée Etudes, Recherches, Ingénierie en Territoires - Environnements - Sociétés (eriTES).

Les autres composantes sont le département transdisciplinaire "Sciences Sociales des Mondes Méditerranéens" et le département transdisciplinaire "Ingénierie-Cognition-Handicap".

L'UFR est la structure juridique garante des diplômes délivrés par les composantes et l'organisme gestionnaire des personnels et du budget.

L'UFR est administrée par un Conseil d'UFR de 23 membres :

- 5 professeurs ou assimilés (élus)
- 5 maîtres de conférences ou assimilés (élus)
- 3 membres du personnel non enseignant IATOSS (élus)
- 3 étudiants (élus)
- 5 personnalités extérieures (cooptées).

Une Commission Pédagogique assiste le Conseil d'UFR.

La directrice de l'UFR est Céline JOST (informaticienne). La direction de l'UFR est située en salle D 141 (1er étage ; téléphone : 01 49 40 72 88)

La coordination administrative de l'UFR est assurée par Claire GEERAERTS

Salle D 143

Téléphone : 01 49 40 72 86

Fax : 01 49 40 72 87

Email : claire.geeraerts@univ-paris8.fr

**PRÉSENTATION DU DIPLOME
DE LICENCE EN GÉOGRAPHIE ET
AMÉNAGEMENT**

1er Cycle LMD

INTRODUCTION

Le diplôme de Licence se prépare en trois années (L1 - L2 - L3).

Pour obtenir la Licence, il faut valider 43 Éléments Constitutifs (EC *). Ceux-ci sont organisés en 19 Unités d'Enseignements (UE *) et correspondent à 19 EC de géographie (Majeure *) et 12 EC de Mineure * ou de découverte, 12 EC de culture générale et de projet personnel et professionnel (dont 4 EC de géographie).

Les pages qui suivent présentent le cursus de chaque année, ainsi qu'un descriptif des EC correspondants.

Vous constaterez que dans certaines UE les EC sont tous obligatoires, tandis que dans d'autres ils sont optionnels ; enfin, certaines UE sont composées d'EC obligatoires et d'EC optionnels.

Attention : Pour pouvoir vous inscrire aux EC de L2 (et les valider !), il est impératif d'être administrativement inscrit en L2.

De même, pour pouvoir vous inscrire aux EC de L3 (et les valider !), il est impératif d'être administrativement inscrit en L3.

Pour passer de l'année L1 à L2, ainsi que de L2 à L3, il faut faire une demande de passage en jury : une session a lieu en février, une autre en juin, une dernière en juillet (après les rattrapages). La décision du jury vous permet éventuellement (en fonction du nombre de crédits ECTS * totalisés) d'effectuer les démarches administratives pour vous inscrire aux EC de l'année supérieure.

Rappel : Pour les questions d'ordre pédagogique, adressez-vous aux enseignants et notamment aux responsables de la Licence (salle D 130).

Pour les questions d'ordre administratif, adressez-vous au secrétariat (salle D 129).

Mais pensez toujours, auparavant, à consulter les panneaux d'affichage : dans la majorité des cas, l'information que vous recherchez y figure déjà.

Toutes ces modalités sont détaillées en troisième partie de la brochure : règles de scolarité, contrôle des connaissances...

*** Un lexique des termes techniques est proposé de page 62 à 67.**

PRESENTATION DES MINEURES EN GEOGRAPHIE

En L2 et L3, vous devrez choisir une discipline mineure : soit au sein de la géographie, la mineure « Aménagement-Environnement » ou la mineure « Géographie Sociale » présentées ci-dessous ; soit hors de la géographie, la mineure en science connexe (voir liste page 64).

Au 2^{ème} semestre de la L1, 2 EC vous permettent de découvrir les mineures proposées.

MINEURE AMENAGEMENT - ENVIRONNEMENT**Qu'est-ce que l'aménagement-environnement ?**

L'aménagement est l'action volontaire d'une collectivité sur son territoire soit à l'échelle locale (aménagement rural ou urbain), soit à l'échelle régionale (grands aménagements régionaux tels que la construction de polder, de systèmes d'irrigation, de canaux ou de routes), soit à l'échelle nationale (aménagement du territoire d'Etat incluant des politiques de grandes infrastructures, de villes nouvelles ou d'équilibre territorial).

L'aménagement et l'environnement ne sont pas de même nature : on peut aménager un territoire, mais il n'y a pas de sens à dire que l'on « environne » un territoire. Pourquoi ? Car tandis que l'aménagement désigne une action, une pratique, l'environnement désigne ce qui nous environne et, de ce fait, agit sur nous. Relié à l'aménagement, ce terme désigne l'environnement physique, à la fois comme cadre et comme objet de l'action de l'aménageur. Le « cadre » est ce dont l'aménagement doit tenir compte, soit pour en limiter les risques, soit pour tirer profit de ses ressources. L'« objet » : ce que des actions d'aménagement visent à préserver, telles que les qualités naturelles d'un site.

A quoi mène la mineure Aménagement-Environnement ?

La mineure aménagement-environnement conduit de manière privilégiée au Master VARAP « Vulnérabilités, Alternatives, Résistances, Adaptations » dispensé par le Département de Géographie de Paris 8. De type Master Recherche, il a pour objectif de former de futurs professionnels dans les domaines de l'expertise des questions environnementales (conduite d'études), de la médiation (concertation, gestion de projets), et du management environnemental (certification).

Quels sont les cours concernés ?

Un certain nombre de cours sont concernés à partir de la Licence 2 par la mineure aménagement environnement, tels que les cours de changements climatiques, d'études d'impacts ou de gestion de l'environnement. En Licence 1, des cours de « pré-mineure » introduisent à la spécialisation réservée aux deux dernières années de Licence. Certains cours sont communs aux deux mineures (aménagement-environnement et géographie sociale) tels que les cours sur les effets spatiaux des politiques urbaines ou les collectivités territoriales. Ces cours communs pourront être validés dans le cadre de l'une ou l'autre mineure. Attention : une partie d'entre eux auront lieu « hors les murs » de l'université (cf. ci-contre, mineure géographie sociale).

MINEURE GEOGRAPHIE SOCIALE

Depuis 2015-16, la mineure complète l'offre de formation en licence dans le champ de la « géographie sociale ». Elle fonctionne en partenariat avec la Dionyversité, l'université populaire de Saint-Denis.

Qu'est-ce que la géographie sociale ?

La géographie sociale est une géographie des questions sociales. Elle est une façon d'aborder les rapports hommes-milieux (le projet de toute géographie) en partant du social, c'est-à-dire en travaillant sur la dimension spatiale des sociétés et des rapports de pouvoir qui les structurent. De ce fait, la géographie sociale a pour thème central la dimension spatiale des inégalités : vulnérabilités face aux risques, inégalités d'accès aux ressources. Elle s'intéresse aux rapports de domination qui structurent ces inégalités : domination de classe, de sexe, domination fondée sur la racialisation. La géographie sociale s'inscrit dans une approche critique du contexte de mondialisation, dernier stade du capitalisme, qui produit et renforce ces inégalités ; à ce titre, elle aborde ses objets de recherche au prisme de la justice spatiale.

Dans le contexte urbain spécifique du nord francilien dans lequel s'inscrivent l'université de Paris 8 et la Dionyversité, ces entrées théoriques se traduisent par une attention portée aux formes de ségrégations urbaines, aux effets sociaux des politiques urbaines (rénovation urbaine, projets urbains, mixité sociale, gentrification, questions de logements, etc.), et à tout ce qui constitue le droit à la ville.

Qu'est-ce que la Dionyversité ?

La Dionyversité est une université populaire fondée en 2007 par des habitants de Seine Saint-Denis. Elle s'est donnée pour mission de contribuer à l'amélioration de la diffusion populaire de l'esprit critique, des savoirs et de la culture en organisant des cycles de cours gratuits et ouverts à tou.te.s assurés par des intervenants de toutes origines : syndicalistes, associatifs, artistes, militants, et toute personne voulant partager des savoirs théoriques ou pratiques. Ce projet d'éducation populaire est mis en œuvre dans un esprit de coopération mutuelle.

Pourquoi un programme de formation conjoint ?

Les connaissances acquises à l'université et dans la vi(II)e sont complémentaires. Les savoirs enseignés à l'université peuvent permettre d'appréhender différemment son environnement et les politiques publiques qui le concernent. La géographie offre également un certain nombre d'outils (géographie des mondes scolaires et universitaires, statistiques spatiales) qui peuvent être utiles à la société civile. En retour, les connaissances empiriques enrichissent les connaissances théoriques : on ne connaît pas de la même manière un territoire en l'habitant au quotidien ou en l'appréhendant de l'extérieur. Ensemble, habitants et étudiants peuvent même produire de nouvelles connaissances sur le territoire sequano-dionysien.

Quels cours sont concernés ?

L'ensemble du programme de la mineure Géographie Sociale est concerné par le partenariat avec la Dionyversité : tous les cours de cette mineure seront accessibles aux dionyversitaires. Certains cours seront organisés « hors les murs » comme par exemple Effets spatiaux des politiques urbaines en L2 ou Epistémologie de la géographie sociale : Espaces et pouvoirs en L3. Ces cours auront lieu à la Bourse du Travail de Saint-Denis (9-11 rue Génin), située à deux pas du M° Porte de Paris. Ils accueilleront de manière privilégiée les personnes extérieures à la formation de licence.

1ère ANNÉE DE LICENCE

EN GÉOGRAPHIE ET AMÉNAGEMENT

(L1)

La première année doit d'abord permettre à chaque étudiant de comprendre les bases de la vie universitaire et du champ disciplinaire qu'il a choisi : la géographie ; elle permet ensuite d'acquérir des fondamentaux théoriques et pratiques sur les espaces géographiques, en tant que milieux et en tant que territoires. Elle permet également de déterminer la mineure qu'il choisira en L2 et L3.

**1ère ANNÉE DE LICENCE EN GÉOGRAPHIE ET AMÉNAGEMENT - Année 2021/2022
(LITGEO)**

SEMESTRE : si le semestre n'est pas indiqué, l'EC peut être effectué au 1er ou au 2ème semestre. Cr

UE 1 - TRANSVERSALE - Entrée en licence : 2 EC	6
Méthodologie de l'expérience étudiante (M2E) (1/2 EC)	2
Introduction aux statistiques (1/2 EC) <i>au 2ème semestre</i>	2
Langue niveau 1 : 1 EC à choisir parmi les EC de langues enseignées à Paris 8	2

UE 2 - MAJEURE - Approche universitaire de la géographie : 3 EC	18
Cartographie et croquis géographique (<i>1er semestre conseillé</i>)	6
Méthodes, outils et langages de la géographie (<i>1er semestre conseillé</i>)	6
Géographie de la population	6

UE 3 - MULTIDISCIPLINAIRE - Découverte pluridisciplinaire : 2 EC	6
Regards pluridisciplinaires sur la France : 1 EC qui traite de la France à choisir parmi toutes les disciplines de Paris 8	3
Science connexe : 1 EC au choix parmi les disciplines mineures ou bien Projet tutoré	3

UE 4 - MAJEURE - La Terre et ses milieux : 2 EC	10
Climatologie	5
Géomorphologie	5

UE 5 - MAJEURE - Bases théoriques et pratiques de la géographie : 2 EC	8	<i>au 2ème semestre</i>
Comprendre les espaces géographiques 1 (G1)	4	
Comprendre les espaces géographiques 2 (G2)	4	

UE 6 - MULTIDISCIPLINAIRE - Découverte des spécialisations : 2 EC	6	<i>au 2ème semestre</i>
Pré-Mineure : 2 EC à choisir parmi les suivants		
Aménagement-environnement : <i>Aménager pour quoi faire</i>	3	
Aménagement-environnement : <i>Catastrophes naturelles</i>	3	
Aménagement-environnement OU Géographie sociale : <i>Quels développements durables ?</i>	3	
Aménagement-environnement OU Géographie sociale : <i>Territoires du quotidien</i>	3	
Géographie sociale : <i>Introduction à la géographie sociale et culturelle</i>	3	
Géographie sociale : <i>Géographie des mondes scolaires et universitaires</i>	3	
Pré-mineure en Science connexe 1 : <i>1 EC au choix parmi les disciplines mineures</i>	3	
Pré-mineure en Science connexe 2 : <i>1 EC au choix parmi les disciplines mineures</i>	3	

UE 7 - TRANSVERSALE - Culture générale : 2 EC	6
PIX "Compétences numériques" (remplace C2i) proposé en BAPN (IPT)	3
EC libre : 1 EC à choisir parmi tous les EC proposés à Paris 8	3

Total pour la 1ère année de licence de géographie : 7 UE, 15 EC (ou 14 + projet tutoré), 60 crédits, 524 h

Les informations à propos des EC de langues, connexe, libre et du projet tutoré figurent dans la partie "lexique" de la brochure.

A chaque UE (module) est affectée une note (sur 20). Celle-ci correspond à la moyenne générale des notes obtenues à chacun des EC (cours) qui composent cette UE.

Un 2ème niveau de compensation s'opère entre les UE 1, 2 et 3 formant le bloc S1 : si la moyenne est supérieure ou égale à 10, tous les UE et EC de S1 sont validés et les 30 crédits sont acquis. Il en va de même pour le bloc S2 constitué des UE 4, 5, 6 et 7.

Enfin, un 3ème niveau de compensation s'effectue entre S1 et S2 : si la moyenne est supérieure ou égale à 10, l'année est entièrement validée et les 60 crédits de L1 sont acquis.

DESCRIPTIFS DES COURS

1ère Année

de Licence en Géographie et Aménagement

2021/2022

UE 1 - TRANSVERSALE ENTRÉE EN LICENCE

MÉTHODOLOGIE DE L'EXPÉRIENCE ÉTUDIANTE (M2E)

Cécile Bakhouche

1er semestre ou 2ème semestre

Ce cours a pour objectif de développer chez l'étudiant.e des savoir-faire immédiatement utilisables au cours de leur licence en Géographie. Mais il leur permettra également de se forger une base méthodologique solide de travail, applicable à d'autres disciplines et au cours de leur poursuite d'études.

- **La capacité à travailler en autonomie** : repérage des lieux et plateformes info-documentaires d'auto-formation, connaissance de leur profil d'apprentissage, méthodologies liées à l'organisation et la production du travail universitaire.
- **La maîtrise des méthodologies de la recherche documentaire**, le traitement des données obtenues (avec un focus sur les particularités des données issues de bases spécialisées), ainsi que l'exploitation et la communication des résultats sous une forme orale ou écrite choisie de façon à produire de la connaissance utilisable par leurs pairs.
- **L'acquisition d'une culture numérique et informationnelle** par la connaissance de base de l'histoire de l'information, de l'internet et du web ainsi que des enjeux info-documentaires actuels.

Validation : Présence obligatoire, travaux en cours d'EC, contrôle des connaissances, réalisation d'un travail de recherche documentaire.

INTRODUCTION AUX STATISTIQUES : COMMENT MANIPULER LES DONNÉES GÉOGRAPHIQUES

**Bienvenu Matumo – J.-Robert Nshokano Mweze - ATER non encore recruté
2ème semestre**

Mesurer un taux de pauvreté, identifier les territoires les plus concernés par le coronavirus ou par l'élévation du niveau marin avec le réchauffement climatique... de l'INSEE à l'ONU, d'AirBnb à Twitter, du GIEC aux bases ministérielles, les données numériques sur l'actualité (phénomènes sociaux et bouleversements environnementaux, par exemple) sont de plus en plus importantes et faciles d'accès. Ces données sont souvent localisées et renseignent sur les dynamiques des territoires : elles sont « géographiques ». Quels que soient leurs thèmes, savoir maîtriser ces données, les explorer, les résumer, les synthétiser, les analyser et les cartographier pour les communiquer est au cœur du métier de géographe. Pour informer, dénoncer, critiquer de manière scientifiquement rigoureuse, comme pour aider à la décision et à l'aménagement, les statistiques offrent quelques clefs essentielles et permettent de manipuler des grands volumes d'informations géographiques chiffrées.

Cet EC d'initiation aux statistiques est consacré à la collecte, la prise en main, la représentation et l'enrichissement de données géographiques hétérogènes, en vue d'une maîtrise de l'ensemble de la chaîne de traitement de l'information géographique : c'est-à-dire s'approprier les méthodes et outils de base de l'analyse statistique descriptive univariée (une seule variable à la fois) telle que les géographes les mobilisent.

Les statistiques sont un véritable outil de démonstration méthodologique scientifique. Elles permettent aussi l'acquisition de compétences techniques sur des logiciels simples, mais visibles et recherchés dans le monde professionnel (*Excel, R, Philcarto, Magrit*). Seront donc abordées la construction de matrices géographiques élémentaires, la mise en relation de sources différentes, la construction d'indices, la caractérisation de distributions statistiques par des paramètres simples, la construction de discrétisations (regroupements en classes pour communiquer un message). L'articulation avec l'outil cartographique permettra d'avoir des rendus visuels originaux. Tout comme les données de base, il s'agira de les interpréter et de leur donner du sens géographique.

UE 2 - MAJEURE

APPROCHE UNIVERSITAIRE DE LA GÉOGRAPHIE

CARTOGRAPHIE ET CROQUIS GÉOGRAPHIQUE

Eric Gilli - Bezunesh Tamru - Joséphine Lécuyer - Diégo Mermoud -

ATER non encore recruté

1er ou 2ème semestre

La carte est l'instrument privilégié des géographes. Elle est utilisée pour rendre compte des données de terrain afin d'étayer et d'illustrer les raisonnements en géographie.

L'enseignement comporte quelques cours (notamment sur l'histoire de la cartographie) et une grande majorité de séances de travaux dirigés consistent à construire des cartes et des croquis.

Les types de cartes travaillées sont en priorité les suivants : cartes de localisation, cartes par graduation de grisés, cartes par figures proportionnelles et cartes par graduation de couleurs.

MÉTHODES, OUTILS ET LANGAGES DE LA GÉOGRAPHIE

Antoine Da Lage – Marie Queva – Diégo Mermoud

1er ou 2ème semestre

L'exercice de la géographie, les problématiques et les raisonnements géographiques reposent sur la pratique d'un certain nombre de méthodes de base, l'acquisition et la compréhension de vocabulaire et de modes d'expression spécifiques, ainsi que par le maniement d'outils appropriés.

Cet EC s'appuiera sur des exemples et des études de cas, à des échelles variables et à des pas de temps différents, pour apprendre à :

- expliquer les textes et autres sources documentaires
- lire et commenter les cartes topographiques thématiques
- observer, décrire, dessiner et interroger les paysages
- analyser les images fixes et animées
- mener des questionnaires d'enquêtes et d'entretien
- décrypter les vocabulaires techniques et les discours
- exploiter les statistiques.

GÉOGRAPHIE DE LA POPULATION

Jean-François Valette - Hugo Pilkington - Claudia Palermo -ATER non encore recruté

1er ou 2ème semestre

Cet enseignement vise à approfondir les connaissances des étudiants à propos de la population dans le monde et en général. C'est pourquoi la question sera abordée sous deux angles complémentaires :

- l'un qui s'apparente à une géographie du peuplement, présentant la répartition mondiale de la population et les facteurs généraux rendant compte de celle-ci.
- l'autre où la science s'attachant aux caractéristiques des populations (la démographie) et ses outils seront explorés : le recensement comme outil politique (les questions que l'on pose, mais aussi celles que l'on ne pose pas...), les taux et les indices que l'on forge : leur intérêt et quelles dynamiques révèlent-ils ?

Ces deux domaines seront ensuite recoupés afin d'analyser les grandes tendances démographiques de la population mondiale aujourd'hui.

UE 4 - MAJEURE

LA TERRE ET SES MILIEUX

CLIMATOLOGIE

Marcella Césaraccio-Barisione – Florian Raymond - Ibtissem Tounsi
1er ou 2ème semestre

Cet EC présente les éléments qui composent la diversité des climats et des végétations du globe. L'étude de cette répartition permettra d'aborder des concepts tels que la zonalité, la continentalité, le gradient altitudinal... Pour ce faire, les notions de base de la climatologie (données météorologiques, types de temps, circulation générale de l'atmosphère...) seront énoncées et l'on apprendra à lire et commenter des documents tels que les cartes météorologiques.

Orientations bibliographiques :

GODARD Alain et TABEAUD Martine, 2004. Les climats : mécanismes, variabilité, répartition. Armand Colin, 218 p.

LACOSTE Alain et SALANON Robert, 2005. Eléments de biogéographie et d'écologie. Nathan, 318 p.

GÉOMORPHOLOGIE

Cyril Castanet - Marcella Césaraccio-Barisione - Eric Gilli
1er ou 2ème semestre

La géomorphologie est l'étude des formes du relief et des modelés terrestres. Cet EC dressera un panorama de ces différents éléments de la topographie du globe et expliquera les mécanismes qui ont conduit à leur formation, ainsi que leurs dynamiques actuelles. Il s'appuiera notamment sur quelques notions de base de la géologie (types de roche...). Il insistera également sur le rôle du relief dans l'organisation des espaces et de la vie socio-économique.

Orientations bibliographiques :

CHAPUT Jean-Louis, 2006. Initiation à la géomorphologie. Ellipses, 172 p.

UE 5 - MAJEURE

BASES THÉORIQUES ET PRATIQUES DE LA GÉOGRAPHIE

COMPRENDRE LES ESPACES GÉOGRAPHIQUES 1 ET 2

**Antoine Da Lage et Camille Guénebeaud – Olivier Archambeau et Diégo Mermoud–
Nicolas Ausello et Bienvenu Matumo**
2ème semestre

Sous toutes les latitudes, l'homme connaît des cadres de vie pour lesquels les facteurs du milieu (relief, sol, eau, climat, végétation...) interagissent avec les facteurs socio-économiques (population, activités, culture, aménagement, environnement, développement...) : les uns ou les autres apparaissent tantôt comme des contraintes, tantôt comme des atouts.

Cet ensemble de 2 EC vise à offrir des clés de décryptage et de compréhension des territoires et paysages géographiques, sous l'angle de telles interrelations. En s'appuyant sur les concepts clés de la géographie et en appliquant les méthodes et outils d'analyse appropriés, on prendra des exemples de cette géographie globale aussi bien en milieu rural qu'en milieu urbain.

Ce sont 2 EC qui fonctionnent en binôme (2 fois 3 heures par semaine), assurés par deux enseignants. Ce binôme est obligatoire dans le cursus de première année, car il permet de conforter les bases théoriques et pratiques de la géographie et introduit les approfondissements thématiques et méthodologiques des années L2 et L3. Un certain nombre de sorties sur le terrain, ainsi que de travaux dirigés en salle, permettront d'appliquer les notions traitées en cours.

UE 6 - MULTIDISCIPLINAIRE DÉCOUVERTE DES SPÉCIALISATIONS

PRÉ-MINEURE AMÉNAGEMENT-ENVIRONNEMENT :

AMÉNAGER POUR QUOI FAIRE ?

Kaduna Eve Demailly
2ème semestre

L'aménagement du territoire a été institutionnalisé en France avec la Reconstruction dans les années 1950. Un contexte et de grands principes ont depuis présidé aux actions entreprises par l'Etat à visée d'aménagement du territoire ; égalité territoriale, équilibre territorial et préservation environnementale. Ces principes amènent à planifier des projets pour, selon les diagnostics, diminuer la désertification des territoires ruraux mais aussi urbains, le désenclavement, etc. tout en cherchant à préserver des zones considérées comme fragiles. Par ailleurs, la politique de décentralisation des pouvoirs politiques et d'action a peu à peu conduit à raisonner à de multiples échelles, déléguant aux collectivités locales le projet et la planification de l'aménagement du territoire. Dans le cadre de ce cours, nous nous emploierons à identifier les acteurs de l'aménagement du territoire et à saisir à partir de textes et de documents d'aménagement et d'urbanisme les enjeux de celui-ci aux échelles nationales mais aussi régionales et locales.

LES CATASTROPHES NATURELLES

Marcella Césaraccio-Barisione
2ème semestre

Ce cours offre aux étudiants une formation sur la gestion territoriale, l'analyse spatiale et l'expertise locale des risques naturels. A partir de l'analyse des différents types de risques (avalanches, cyclones, séismes, tsunamis, volcanismes, inondations...) seront traités tous les aspects diagnostiques de la gestion des risques : mécanismes des aléas, diagnostics de vulnérabilité, évaluation des dommages, plan de prévention des risques, plan de gestion de crise. Cet EC vise à initier les étudiants aux méthodes de collecte d'information et de traitement des données géographiques pour les métiers liés à la gestion des territoires et à la prévention des risques.

PRÉ-MINEURE AMÉNAGEMENT-ENVIRONNEMENT OU GÉOGRAPHIE SOCIALE

QUELS DÉVELOPPEMENTS DURABLES ?

Eric Canobbio
2ème semestre

L'émergence du concept de développement durable issu de la publication du Rapport Brundtland en 1987 et popularisé lors de la conférence de Rio en 1992 a profondément modifié les stratégies de développements territoriaux. En France, un cadre législatif important comme la loi SRU (2000) ou les lois Grenelle I et II (2008 et 2010) permettent d'interpréter les périmètres d'actions et de nouveaux outils destinés à « fabriquer » un développement durable dans les territoires.

Mais dans une métropole, ou dans l'espace rural, dans un bassin désindustrialisé, dans l'espace littoral, ou dans une zone de montagne à risques naturels majeurs, se « développer durablement » ne peut avoir les mêmes objectifs, ni les mêmes contraintes.

Ce cours proposera une analyse introductive des fondements idéologiques du développement durable et ses pratiques normatives dans le cadre français et européen, pour aborder plusieurs études de cas de territoires qui investissent l'enjeu environnemental, social et économique d'un développement qui s'inscrit dans la durabilité.

TERRITOIRES DU QUOTIDIEN

Morad Charrouf
2ème semestre

L'intervention en aménagement et environnement s'inscrit dans un espace et un temps très précisément circonscrits qui ne sont pas ou rarement ceux des pratiques du territoire au quotidien. Le semestre sera consacré à la compréhension de l'articulation entre projet et territoires du quotidien, en trois temps : approche historique des méthodes de l'intervention en aménagement et environnement ; éclairage sur les manières de faire actuelles ; et méthodologie d'analyse du projet et de ses acteurs. Le cours s'appuiera sur un certain nombre d'études de cas ayant marqué l'actualité ou l'histoire du projet en aménagement et environnement. Il donnera lieu à un contrôle régulier des connaissances ainsi qu'à une évaluation des méthodes d'analyse acquises (compte-rendu de terrain, analyse personnelle d'un projet, étude de cas sur dossier).

PRÉ-MINEURE GÉOGRAPHIE SOCIALE

INTRODUCTION À LA GÉOGRAPHIE SOCIALE ET CULTURELLE

Giulia Custodi
2ème semestre

Ce cours prépare à la mineure « Géographie sociale » de la licence. Il aura pour but de donner aux étudiants les bases théoriques concernant ces deux courants de la géographie. Nous nous intéresserons donc non seulement à la manière dont les inégalités sociales produisent l'espace mais aussi à la manière dont les normes culturelles participent à la construction de ces espaces. Nous montrerons comment l'utilisation conjointe de ces deux approches permet une appréhension plus fine des réalités sociales et culturelles au sein de la recherche. Suite à cela, nous proposerons aux étudiants d'exercer leur esprit critique autour de thématiques et de cas concrets à l'intersection de différents rapports de domination. A travers ce cours, nous nous intéresserons enfin à la manière dont le savoir est produit en géographie sociale et culturelle. Nous étudierons tout particulièrement plusieurs méthodes qualitatives.

GÉOGRAPHIE DES MONDES SCOLAIRES ET UNIVERSITAIRES

Camille Guénebeaud
2ème semestre

« *Comment ai-je fini par m'inscrire en Licence à Paris 8 ?* » est une vraie question de géographie sociale. Cet enseignement vous propose un regard géographique sur votre propre parcours académique actuel. En effet, l'arrivée en Licence marque la fin d'un parcours scolaire, celui de l'enseignement primaire et secondaire, et le début de l'aventure universitaire au sein de l'enseignement supérieur. L'un et l'autre jouent un rôle à la fois dans la reproduction et la lutte contre les inégalités sociales. Pour de nombreux étudiants de Paris 8, l'université est vécue comme un tremplin alors que d'autres ont l'impression d'être arrivés là "par hasard" ou "au hasard" d'un processus d'affectation dont les critères sont peu connus.

L'objectif de cet enseignement est de montrer en quoi une réflexion à l'articulation entre géographie, sociologie (urbaine et des institutions) et science politique fournit les outils pour se questionner sur l'école – de la maternelle à l'université –, ses mécanismes (idéologies, structures, réformes récentes...), sa diversité et ses effets sur les inégalités sociales. Il s'agira pour les étudiantes et étudiants de travailler sur leurs propres trajectoires scolaires et universitaires pendant le cours. Afin de replacer ces trajectoires individuelles dans une pensée collective sur la géographie de l'école et d'en saisir les enjeux, notamment en termes d'inégalités, le cours s'appuiera aussi sur les lectures critiques de textes scientifiques.

2ème ANNÉE DE LICENCE
EN GÉOGRAPHIE ET AMÉNAGEMENT

(L2)

Le 1er semestre de L2 est celui de l'approfondissement des fondamentaux par une ouverture aux problématiques du monde contemporain, des espaces et des milieux qui le constituent, des populations qui y sont confrontées, ainsi que par la pratique avancée de méthodes et d'outils appropriés.

Le 2ème semestre de L2 vise, à mi-parcours de la licence, à synthétiser les multiples initiations théoriques et pratiques (notamment par le travail de terrain) pour faire prendre conscience de l'unité de la géographie dans les différents domaines et lieux auxquels elle s'intéresse.

Rappel : pour valider les EC de L2, il faut au préalable être impérativement inscrit en L2 sur le plan administratif.

En outre, obtenir l'ensemble des EC requis ne suffit pas pour valider l'année, encore faut-il suivre les règles et procédures en vigueur (voir pages 17, 70 et 71).

2ème ANNÉE DE LICENCE EN GÉOGRAPHIE ET AMÉNAGEMENT - Année 2021/2022
Mineure Aménagement - Environnement (L2TGEO)

1er SEMESTRE	Cr	2ème SEMESTRE	Cr
UE 8 - MAJEURE - Villes, campagnes et milieux dans le monde : 3 EC répartis comme suit			18
A - Géographie urbaine	6	Géographie urbaine	6
B - Géographie rurale	6	Géographie rurale	6
C - Climatologie - hydrologie : 1 EC à choisir parmi les 2 suivants			
<i>Les changements climatiques</i>	6	<i>Hydrologie</i>	6
UE 9 - MINEURE - Aménagement - Environnement : 2 EC répartis comme suit			6
A - Données en aménagement/environnement : statistiques	3	Données en aménagement/environnement : statistiques	3
B - Inégalités et risques : 1 EC à choisir parmi les 2 suivants			
<i>Critique de l'espace sécurisé (cours intensif début janvier)</i>	3	<i>Géographie de la santé</i>	3
UE 10 - PRÉPROFESSIONNELLE - Compétences personnelles : 2 EC			6
Science connexe : 1 EC au choix parmi les disciplines mineures ou bien Projet tutoré, au 1er ou au 2ème semestre			3
EC libre : 1 EC à choisir au 1er ou au 2ème semestre parmi tous les EC proposés à Paris 8			3
UE 11 - MAJEURE - Du global au local : 3 EC répartis comme suit			18
A - Géographie régionale Europe : 1 EC à choisir parmi les 3 suivants			
<i>L'Europe des montagnes</i>	6	<i>La France</i>	6
		<i>Le Royaume-Uni à l'heure du Brexit</i>	6
B - Géographie régionale hors Europe : 1 EC à choisir parmi les 3 suivants			
<i>Proche et Moyen-Orient</i>	6	<i>Les Afriques</i>	6
		<i>L'Amérique latine</i>	6
C - Pratique du terrain au 2ème semestre			6
UE 12 - MINEURE - Aménagement - Environnement : 2 EC répartis comme suit			6
A - Aménagement-environnement : 1 EC à choisir parmi les 2 suivants			
<i>Effets spatiaux des politiques urbaines</i>	3	<i>La nature entre protection et développement</i>	3
B - Biogéographie et écologie : 1 EC à choisir parmi les 2 suivants			
<i>Sols et sociétés</i>	3	<i>Etude des milieux</i>	3
UE 13 - PRÉPROFESSIONNELLE - Les savoir-faire du géographe : 2 EC			6
Méthodes approfondies: <i>Photointerprétation</i> OU <i>Traitement de données et Cartographie</i> : choisir 1 EC au 1er ou 2ème sem.			3
Langue niveau 2 : 1 EC à choisir au 1er ou au 2ème semestre parmi les EC de langues enseignées à Paris 8			3
Total pour la 2ème année de licence de géographie : 6 UE, 14 EC (ou 13 + projet tutoré), 60 crédits, 488 h			

Les informations à propos des EC de langues, connexe, libre et du projet tutoré figurent dans la partie "lexique" de la brochure.

Lorsque le même intitulé d'EC apparaît aux 2 semestres, il s'agit du même cours à suivre au choix au 1er ou au 2ème semestre.

A chaque UE (module) est affectée une note (sur 20). Celle-ci correspond à la moyenne générale des notes obtenues à chacun des EC (cours) qui composent cette UE.

Un 2ème niveau de compensation s'opère entre les UE 8, 9 et 10 formant le bloc S3 : si la moyenne est supérieure ou égale à 10, tous les UE et EC de S3 sont validés et les 30 crédits sont acquis. Il en va de même pour le bloc S4 constitué des UE 11, 12 et 13. Enfin, un 3ème niveau de compensation s'effectue entre S3 et S4 : si la moyenne est supérieure ou égale à 10, l'année est validée entièrement et les 60 crédits de L2 sont acquis.

2ème ANNÉE DE LICENCE EN GÉOGRAPHIE ET AMÉNAGEMENT - Année 2021/2022
Mineure Géographie Sociale (L2TGEO)

1er SEMESTRE	Cr	2ème SEMESTRE	Cr
UE 8 - MAJEURE - Villes, campagnes et milieux dans le monde : 3 EC répartis comme suit			18
A - Géographie urbaine	6	Géographie urbaine	6
B - Géographie rurale	6	Géographie rurale	6
C - Climatologie - hydrologie : 1 EC à choisir parmi les 2 suivants			
<i>Les changements climatiques</i>	6	<i>Hydrologie</i>	6
UE 9 - MINEURE - Géographie Sociale : 2 EC répartis comme suit			6
A - Statistiques: approche critique des données quantitatives au 2ème semestre			3
B - Inégalités et risques : 1 EC à choisir parmi les 2 suivants			
<i>Critique de l'espace sécurisé (cours intensif début janvier)</i>	3	<i>Géographie de la santé</i>	3
UE 10 - PRÉPROFESSIONNELLE - Compétences personnelles : 2 EC			6
Science connexe : 1 EC au choix parmi les disciplines mineures ou bien Projet tutoré, au 1er ou au 2ème semestre			3
EC libre : 1 EC à choisir au 1er ou au 2ème semestre parmi tous les EC proposés à Paris 8			3
UE 11 - MAJEURE - Du global au local : 3 EC répartis comme suit			18
A - Géographie régionale Europe : 1 EC à choisir parmi les 3 suivants			
<i>L'Europe des montagnes</i>	6	<i>La France</i>	6
		<i>Le Royaume-Uni à l'heure du Brexit</i>	6
B - Géographie régionale hors Europe : 1 EC à choisir parmi les 3 suivants			
<i>Proche et Moyen-Orient</i>	6	<i>Les Afriques</i>	6
		<i>L'Amérique latine</i>	6
C - Pratique du terrain au 2ème semestre			6
UE 12 - MINEURE - Géographie Sociale : 2 EC répartis comme suit			6
A - Géographie sociale : 1 EC à choisir parmi les 2 suivants			
<i>Effets spatiaux des politiques urbaines</i>	3	<i>Géographie du genre (cours intensif début janvier)</i>	3
B - Biogéographie et écologie : 1 EC à choisir parmi les 2 suivants			
<i>Sols et sociétés</i>	3	<i>Etude des milieux</i>	3
UE 13 - PRÉPROFESSIONNELLE - Les savoir-faire du géographe : 2 EC			6
Méthodes approfondies: <i>Photointerprétation</i> OU <i>Traitement de données et Cartographie</i> : choisir 1 EC au 1er ou 2ème sem.			3
Langue niveau 2 : 1 EC à choisir au 1er ou au 2ème semestre parmi les EC de langues enseignées à Paris 8			3
Total pour la 2ème année de licence de géographie : 6 UE, 14 EC (ou 13 + projet tutoré), 60 crédits, 488 h			

Les informations à propos des EC de langues, connexe, libre et du projet tutoré figurent dans la partie "lexique" de la brochure.

Lorsque le même intitulé d'EC apparaît aux 2 semestres, il s'agit du même cours à suivre au choix au 1er ou au 2ème semestre.

A chaque UE (module) est affectée une note (sur 20). Celle-ci correspond à la moyenne générale des notes obtenues à chacun des EC (cours) qui composent cette UE.

Un 2ème niveau de compensation s'opère entre les UE 8, 9 et 10 formant le bloc S3 : si la moyenne est supérieure ou égale à 10, tous les UE et EC de S3 sont validés et les 30 crédits sont acquis. Il en va de même pour le bloc S4 constitué des UE 11, 12 et 13. Enfin, un 3ème niveau de compensation s'effectue entre S3 et S4 : si la moyenne est supérieure ou égale à 10, l'année est validée entièrement et les 60 crédits de L2 sont acquis.

2ème ANNÉE DE LICENCE EN GÉOGRAPHIE ET AMÉNAGEMENT - Année 2021/22

Mineure en Science Connexe (L2TGEO)

1er SEMESTRE	Cr	2ème SEMESTRE	Cr
UE 8 - MAJEURE - Villes, campagnes et milieux dans le monde : 3 EC répartis comme suit			18
A - Géographie urbaine	6	Géographie urbaine	6
B - Géographie rurale	6	Géographie rurale	6
C - Climatologie - hydrologie : 1 EC à choisir parmi les 2 suivants			
<i>Les changements climatiques</i>	6	<i>Hydrologie</i>	6
UE 9 - MINEURE - Science Connexe : 2 EC			6
Mineure 1 : 1 EC à choisir dans la discipline mineure, au 1er ou au 2ème semestre			3
Mineure 2 : 1 EC à choisir dans la discipline mineure, au 1er ou au 2ème semestre			3
UE 10 - PRÉPROFESSIONNELLE - Compétences personnelles : 2 EC			6
Science connexe : 1 EC au choix parmi les disciplines mineures ou bien Projet tutoré, au 1er ou au 2ème semestre			3
EC libre : 1 EC à choisir au 1er ou au 2ème semestre parmi tous les EC proposés à Paris 8			3
UE 11 - MAJEURE - Du global au local : 3 EC répartis comme suit			18
A - Géographie régionale Europe : 1 EC à choisir parmi les 3 suivants			
<i>L'Europe des montagnes</i>	6	<i>La France</i>	6
		<i>Le Royaume-Uni à l'heure du Brexit</i>	6
B - Géographie régionale hors Europe : 1 EC à choisir parmi les 3 suivants			
<i>Proche et Moyen-Orient</i>	6	<i>Les Afriques</i>	6
		<i>L'Amérique latine</i>	6
C - Pratique du terrain au 2ème semestre			6
UE 12 - MINEURE - Science Connexe : 2 EC			6
Mineure 3 : 1 EC à choisir dans la discipline mineure, au 1er ou au 2ème semestre			3
Mineure 4 : 1 EC à choisir dans la discipline mineure, au 1er ou au 2ème semestre			3
UE 13 - PRÉPROFESSIONNELLE - Les savoir-faire du géographe : 2 EC			6
Méthodes approfondies: <i>Photointerprétation</i> OU <i>Traitement de données et Cartographie</i> : choisir 1 EC au 1er ou 2ème sem.			3
Langue niveau 2 : 1 EC à choisir au 1er ou au 2ème semestre parmi les EC de langues enseignées à Paris 8			3
Total pour la 2ème année de licence de géographie : 6 UE, 14 EC (ou 13 + projet tutoré), 60 crédits, 488 h			

Les informations à propos des EC de langues, connexe, libre et du projet tutoré figurent dans la partie "lexique" de la brochure.

Lorsque le même intitulé d'EC apparaît aux 2 semestres, il s'agit du même cours à suivre au choix au 1er **ou** au 2ème semestre.

A chaque UE (module) est affectée une note (sur 20). Celle-ci correspond à la moyenne générale des notes obtenues à chacun des EC (cours) qui composent cette UE.

Un 2ème niveau de compensation s'opère entre les UE 8, 9 et 10 formant le bloc S3 : si la moyenne est supérieure ou égale à 10, tous les UE et EC de S3 sont validés et les 30 crédits sont acquis. Il en va de même pour le bloc S4 constitué des UE 11, 12 et 13.

Enfin, un 3ème niveau de compensation s'effectue entre S3 et S4 : si la moyenne est supérieure ou égale à 10, l'année est validée entièrement et les 60 crédits de L2 sont acquis.

DESCRIPTIFS DES COURS

2ème Année

de Licence en Géographie et Aménagement

2021/2022

UE 8 - MAJEURE

VILLES, CAMPAGNES ET MILIEUX DANS LE MONDE

GÉOGRAPHIE URBAINE

Nathalie Lemarchand - Jean-François Valette
1er ou 2ème semestre

La moitié de la population mondiale est désormais urbaine. L'objectif de ce cours est d'acquérir les bases d'une approche géographique de la ville et des espaces urbanisés, à différentes échelles. Aborder la dynamique urbaine, c'est souligner l'intervention des différents acteurs qui y contribuent : économiques, politiques et sociaux, à la fois dans la genèse et la maîtrise de l'espace urbain. Les facteurs de l'évolution des villes, les processus de métropolisation et les grands problèmes urbains contemporains seront également abordés.

GÉOGRAPHIE RURALE

Joséphine Lécuyer - François Legouy
1er ou 2ème semestre

Alors que les perméabilités semblent chaque jour plus intenses entre villes et campagnes, ce cours se propose d'apporter une réflexion sur ce qui constitue l'espace rural, interrogeant ses spécificités et la place qu'il occupe dans les sociétés contemporaines.

Le cours aborde les grandes caractéristiques des espaces ruraux au travers des populations, des ressources présentes et de leur valorisation. L'agriculture, qui a longtemps façonné les paysages et rythmé les sociétés rurales, prend aujourd'hui des formes très diverses, que ce soit au niveau des structures foncières, des modes d'adaptation au milieu ou encore de la technicité. Bien souvent, l'activité agricole laisse aussi place à d'autres fonctions (récréative, résidentielle, etc.) qui témoignent de profondes recompositions à l'œuvre dans ces espaces et renouvellent l'analyse des géographes (conflits d'usage, conservation des paysages, de l'environnement, mobilités, etc.).

Ces multiples aspects sont analysés à partir de cas concrets choisis à travers le monde, à différentes échelles. Le cours vise, par le biais des concepts et des outils fondamentaux de la géographie, à faire émerger des différences et des similitudes entre les espaces ruraux en mettant l'accent sur les dynamiques qui s'y jouent.

CLIMATOLOGIE ET HYDROLOGIE : LES CHANGEMENTS CLIMATIQUES

Marcella Césaraccio-Barisione
1er semestre

Le réchauffement actuel et ses implications sociétales ne doivent pas faire perdre de vue que les changements climatiques représentent la norme à l'échelle de l'histoire de la Terre. Le climat terrestre n'a cessé d'évoluer, en réponse à différents moteurs et en interaction avec d'autres composantes du géosystème (océans, orogènes...). Pour mieux comprendre les changements actuels, il convient donc de prendre du recul et de considérer les changements passés, à différentes échelles temporelles.

Dans ce cours, on s'intéressera successivement aux origines des changements climatiques (solaires, tectoniques, anthropiques), à leur variabilité spatio-temporelle (cycles longs/cycles courts, hétérogénéité spatiale...) et à leurs conséquences (géomorphologiques, océaniques, sociétales...). Au terme de ces enseignements, une réflexion sera menée sur la pertinence des arguments déployés pour expliquer le réchauffement actuel et sur les effets potentiels des scénarios futurs sur l'anthroposystème.

CLIMATOLOGIE ET HYDROLOGIE : HYDROLOGIE

**Cyril Castanet
2ème semestre**

L'eau est une ressource inégalement partagée à la surface du globe ; elle est aussi, par ses excès ou ses pénuries, le vecteur principal de risques. Ce cours cherche donc à apporter les fondements scientifiques nécessaires à des étudiants se destinant à des professions liées à l'aménagement, la gestion des risques et l'environnement.

On abordera en premier lieu l'inégale répartition de la ressource en eau sur terre et les facteurs zonaux et azonaux de cette répartition. En second lieu, on traitera du cycle continental de l'eau : le fonctionnement hydrique (l'eau dans le sol) et le fonctionnement hydrologique (essentiellement la dynamique hydrologique des cours d'eau). En 3^e partie, les questions des aléas liés à l'eau (sécheresse, inondations...) seront analysées à la lumière des besoins et usages de l'eau, de la gestion des risques.

COSANDEY C. (COORD.), 2003. *Les eaux courantes - Géographie et environnement*. Belin (Sup géographie), 240 p.

UE 9 – MINEURE

MINEURE AMÉNAGEMENT-ENVIRONNEMENT :

LES DONNÉES EN AMÉNAGEMENT ET ENVIRONNEMENT : STATISTIQUES COMPARER DES DONNÉES GÉOGRAPHIQUES : STATISTIQUES BIVARIÉES

**Hugo Pilkington – Alice Favre
1^{er} et 2ème semestre**

Lien entre géographie des catégories sociales et géographie électorale, analyse du lien entre pollution et réchauffement climatique, construction d'un modèle de prévision simple et en identifier les limites... : de l'INSEE à l'ONU, d'AirBnb à Tweeter, du GIEC aux bases ministérielles, les données numériques sur l'actualité (phénomènes sociaux et bouleversements environnementaux, par exemple) sont de plus en plus importantes et faciles d'accès. Souvent localisées, elles renseignent sur les dynamiques des territoires : quels que soient leurs thèmes, savoir maîtriser ces données, les explorer, les résumer, les synthétiser, les analyser, les comparer et les cartographier pour les communiquer est au cœur du métier de géographe. Pour informer, dénoncer, critiquer de manière scientifiquement rigoureuse, comme pour aider à la décision et à l'aménagement, les statistiques offrent quelques clefs essentielles et permettent de manipuler des grands volumes d'informations géographiques chiffrés.

Cet EC est consacré à la collecte, la prise en main, la représentation et l'enrichissement de données géographiques hétérogènes : il vise à travailler la maîtrise de l'ensemble de la chaîne de traitement de l'information géographique. L'objectif est de s'approprier les méthodes et outils de base de l'analyse statistique descriptive et inférentielle bivariée (identifier la relation entre deux variables) telle que les géographes les mobilisent.

Les statistiques sont un véritable outil de démonstration méthodologique scientifique. Elles permettent aussi l'acquisition de compétences techniques sur des logiciels simples, mais visibles et recherchés dans le monde professionnel (*Excel, R, Philcarto, Magrit*). Seront abordées la construction de matrices géographiques élémentaires, la mise en relation de sources différentes, la construction d'indices, caractérisation de distributions statistiques et discrétisations, standardisations, tests de corrélation et modèle de régression simple. C'est bien tout l'enjeu de la relation entre deux phénomènes géographiques qu'il s'agira de développer. L'articulation avec l'outil cartographique permettra aux étudiants d'avoir des rendus visuels originaux. L'accent sera mis sur l'articulation et l'interopérabilité des logiciels et des documents à produire, afin de manipuler et rendre manipulables les différents outils.

MINEURE AMÉNAGEMENT-ENVIRONNEMENT OU GÉOGRAPHIE SOCIALE

STATISTIQUES : APPROCHE CRITIQUE DES DONNÉES QUANTITATIVES

Thierry Feuillet
2ème semestre

Bien qu'étant considérée comme un outil puissant, la statistique peut parfois mener à des interprétations biaisées de la réalité. La pertinence de l'analyse statistique dépend à la fois de la qualité des données (sources et méthodes de collecte, bonne échelle d'analyse, représentativité des échantillons) et de l'adéquation des procédures statistiques aux questions soulevées. Les interprétations fallacieuses tiennent parfois d'intentions délibérées, en fonction d'enjeux politiques, économiques ou sociaux. Elles peuvent aussi provenir d'éléments mal maîtrisés par l'analyste, comme la surinterprétation des corrélations en causalités. En outre, en géographie, les données sont souvent spatialisées. Elles nécessitent la plupart du temps des procédures d'agrégation spatiale (par exemple agréger des données individuelles à l'échelle communale) et des changements d'échelles (comme passer de l'entité communale à l'entité régionale) dont les modalités peuvent affecter les résultats. Le piège majeur de la non-considération de ces subtilités est l'erreur écologique (ou biais d'agrégation), qui consiste à attribuer une relation statistique à un niveau différent de celui auquel l'analyse a été menée.

L'objectif de ce cours sera de rappeler les bases indispensables de la statistique univariée et bivariée, puis d'explorer les causes et les implications d'analyses ou d'interprétations biaisées par des exemples. Ces exemples seront principalement tirés du champ de la géographie sociale.

MINEURE AMÉNAGEMENT-ENVIRONNEMENT OU GÉOGRAPHIE SOCIALE

INÉGALITÉS ET RISQUES : CRITIQUE DE L'ESPACE SÉCURISÉ

Amelle Keloua
1er semestre

Cours intensif du lundi 3 au vendredi 7 janvier 2022 de 9h à 18h (intersemestre)
L'inscription à cet EC se fait auprès de l'enseignante la 1^{ère} semaine de novembre 2021.

L'espace urbain laisse transparaître des inégalités socio-économiques. La ségrégation, la discrimination, le contrôle des populations, les déplacements forcés, etc. sont autant de processus à l'œuvre dans une ville qui rendent l'aménagement et les politiques urbaines remplis d'enjeux économiques, esthétiques, politiques, sociaux et symboliques. Ce cours s'intéressera à l'espace en tant qu'outil de contrôle et de sécurité. Par le biais d'études de textes, de cours théoriques et pratiques et d'une sortie de terrain, nous ferons une analyse critique des politiques de sécurité par l'aménagement de l'espace (appelées aussi "prévention situationnelle"). Nous étudierons ainsi les rapports de force, de domination et de pouvoir que sous-tendent la sécurité et l'insécurité et qui régissent l'espace urbain.

INÉGALITÉS ET RISQUES : GÉOGRAPHIE DE LA SANTÉ

Hugo Pilkington

2ème semestre

La santé est une dimension essentielle de la vie individuelle et collective. Elle est officiellement définie par l'Organisation Mondiale de la Santé comme étant "un état de complet bien-être physique, mental et social, et ne consiste pas seulement en une absence de maladie ou d'infirmité".

La géographie de la santé utilise les concepts, méthodes et outils de la géographie pour étudier les faits de santé - c'est-à-dire tout facteur jouant, en un lieu, sur l'état de la santé de la population. La géographie de la santé constitue une manière particulière d'approcher l'espace et le cadre de vie des sociétés. Elle est l'analyse spatiale des disparités de santé des populations, de leurs comportements sanitaires et des facteurs de l'environnement (physique, biologique, social, économique, culturel) qui concourent à expliquer ces inégalités. Elle se situe au carrefour de nombreuses disciplines (anthropologie, démographie, épidémiologie, économie, santé publique) qui ont chacune leurs concepts et terminologie précis.

Cet enseignement a pour objectif d'exposer les principaux concepts, outils et méthodes de l'approche géographique des phénomènes de santé, en s'appuyant sur des exemples concrets de travaux dans le domaine.

UE 11 - MAJEURE DU GLOBAL AU LOCAL

GÉOGRAPHIE RÉGIONALE EUROPE : LA FRANCE

Eric Canobbio

2ème semestre

La France est un pays de l'Union européenne, pleinement inséré dans le contexte de la mondialisation. Elle ne peut plus être considérée comme isolée. Ses identités humaines, naturelles et culturelles doivent être resituées dans une perspective géohistorique. Dans ce contexte, la France a connu des bouleversements à la fois sociaux, spatiaux et économiques particulièrement forts depuis la seconde guerre mondiale qui pour certains s'apparentent à de véritables crises et mutations. La France n'est plus un pays de paysans, elle est majoritairement un pays de citadins. Elle reste le premier pays vitivinicole mondial et un des premiers producteurs de céréales. Elle a perdu beaucoup d'emplois industriels, mais se positionne dans les premiers pays exportateurs dans l'aéronautique et l'armement. Elle est devenue un des premières destinations touristiques au monde...

Loin de perdre toute son attractivité, la France opère donc un mouvement de spécialisation des systèmes de production qui doit être interprété dans le contexte de la nouvelle division internationale du travail. Ces mutations ne se font pas sans difficulté, sans heurt et sans incompréhension, comme en témoignent les réactions de certains économistes et les résultats successifs des élections nationales. La géographie des revenus montre des écarts considérables entre les villes et les campagnes, au sein des campagnes elles-mêmes. La fracture socio-économique met en évidence des espaces centraux intégrés à l'économie mondiale, au contraire des espaces périphériques et pour certains d'entre eux en voie de marginalisation...

GÉOGRAPHIE RÉGIONALE EUROPE : LE ROYAUME-UNI À L'HEURE DU BREXIT

Hugo Pilkington
2ème semestre

Le descriptif de cet EC n'a pu être intégré dans la brochure avant sa publication. Aussi, il sera distribué lors des premières séances de cours.

GÉOGRAPHIE RÉGIONALE EUROPE : L'EUROPE DES MONTAGNES

Johan Milian
1er semestre

La géographie de l'espace européen est fortement marquée par l'empreinte des massifs de montagnes. Cette importance se mesure tant par leur emprise spatiale, considérable à l'échelle du « continent », que par les rôles que ces montagnes ont joué dans les dynamiques d'anthropisation, le façonnement de la mosaïque culturelle, le maillage des infrastructures et de l'armature urbaine ou encore l'économie. Espaces de périphérie (Scandes, Carpates, Pyrénées) ou cœur politique et organisationnel (Alpes) les montagnes tiennent également une place fondamentale dans la géopolitique européenne ; nombreux sont les pays européens à abriter des massifs sur une partie de leur territoire. L'Europe elle-même, en tant qu'espace de relations économiques, communauté philosophique mais aussi projet politique, s'est en partie construite autour de ses montagnes. Mais ce sont surtout les problématiques contemporaines qui caractérisent ces espaces qui justifient d'y consacrer toute notre attention. Elles concentrent en effet de nombreux enjeux, en matière d'aménagement des territoires, de développement local, de protection des ressources et des systèmes environnementaux ou encore de gestion des risques. L'intensité de ces problématiques et les contradictions qu'elles mettent en évidence les ont désignées, du moins dans les discours politiques, comme des « laboratoires d'expérimentation du développement durable ».

GÉOGRAPHIE RÉGIONALE HORS EUROPE : PROCHE ET MOYEN-ORIENTS

Nima Zahir
1er semestre

Le conflit israélo-palestinien, les guerres du Golfe (Iran-Irak, Irak-USA), la crise économique et sociale au Liban, la guerre en Syrie, les révolutions (Égypte, Yémen, Bahreïn), les sanctions contre l'Iran, les transitions politiques, le pétrole, l'eau, les armes... font souvent l'actualité des Proche et Moyen Orient. Ces deux régions du monde ont des contours plus ou moins définis et partiellement communs : elles constituent des aires culturelles et linguistiques largement dominées par le monde arabo-musulman.

Cet EC de géographie régionale propose de croiser les regards (géopolitique, économique, démographique, environnemental, historique, socio-culturel, religieux...) pour aborder la complexité, les dynamiques et les tensions de ce qui est incontestablement parmi les points chauds les plus « sensibles » du monde, non seulement à cause de la position géographique particulière de ces territoires (entre la Méditerranée orientale, la mer Rouge et le golfe Arabo-Persique), mais aussi du fait des multiples inégalités socio-spatiales et convoitises qui y sont à l'œuvre.

GÉOGRAPHIE RÉGIONALE HORS EUROPE : L'AMÉRIQUE LATINE

Diégo Mermoud
2ème semestre

Marqué par plusieurs vagues migratoires et un certain brassage ethnique, le continent latino-américain s'est construit sur des modes d'occupation de l'espace liés à l'exploitation des extraordinaires ressources naturelles et à l'exportation de matières premières. Au cours du XXème siècle, le processus d'industrialisation et l'échec relatif des tentatives de réformes agraires ont accompagné une urbanisation chaotique. Alors que le début du XXIème siècle était empreint d'optimisme, l'Amérique latine reste marquée de fortes inégalités socio-spatiales.

Ces thématiques seront traitées à partir d'études de cas à différentes échelles et dans plusieurs pays d'Amérique latine : Brésil, Mexique, Argentine, pays andins et bassin caraïbe. Nous analyserons les inégalités face aux risques « naturels » et à l'accès aux ressources. Nous verrons les contrastes qui structurent les espaces urbains - entre quartiers fermés et bidonvilles -, et les espaces ruraux - entre grandes propriétés agro-exportatrices et campements de paysans sans terre. Ce cours s'appuiera sur l'analyse de documents (sous la forme de présentations orales), la réalisation d'une carte de synthèse et la rédaction d'une dissertation écrite.

GÉOGRAPHIE RÉGIONALE HORS EUROPE : LES AFRIQUES

Besunesh Tamru
2ème semestre

L'Afrique, est un continent de plus 30 millions de kilomètres carrés de superficie, composé de cinquante-deux pays, résultat d'une histoire longue dont les effets se lisent dans les mutations et les transformations sociales, spatiales, économiques ou encore culturelles contemporaines.

Sa population, estimée à 1,2 milliards d'habitants environ aujourd'hui, devrait atteindre 1,5 milliards en 2020. Plus de la moitié de la population a moins de vingt ans. Le fait urbain se diffuse, et la part des ruraux est en baisse continue : moins d'un habitant sur deux vit en milieu rural et les urbains représentent 53% de la population totale. Les migrations y restent intra continentales majoritairement. Les activités d'extraction minière et forestière, et l'agriculture sont importantes, malgré un processus de diversification au long cours. Les échanges commerciaux sont orientés essentiellement vers les autres continents. Quant aux échanges internes, ils sont organisés dans le cadre d'organismes communautaires, dont le but est d'intégrer les économies des pays regroupés.

Derrière ces caractères globaux, le continent révèle de nombreuses facettes, lorsque l'on aborde les rythmes, les bases et les facteurs de son évolution.

Le cours a pour objectif de montrer la complexité de cet ensemble et d'expliquer les mutations contemporaines. Il abordera les différents sujets qui structurent son unité ainsi que ceux qui accentuent les singularités localisées. Les milieux physiques; la barrière désertique du Sahara et ses deux grands sous-ensembles bioclimatiques ; les transformations sociales, économiques et culturelles seront traités. Correspondant à des territoires d'investissements, de mobilité et de manœuvres, l'Afrique des « sous-régions » fera l'objet de quelques séances par une mise en regard d'autres aires culturelles dans le monde se réclamant de l'héritage africain.

PRATIQUE DU TERRAIN

Antoine Da Lage – Philippe Gajewski – Jean-François Valette
2ème semestre

Les trois premiers semestres du cursus visaient à introduire aux thématiques et aux problématiques ainsi qu'aux méthodes et aux outils de la géographie. Au moment d'achever le L2, l'objectif de l'EC "Stage de terrain" est de récapituler, de façon concrète, l'ensemble de ces initiations. Il s'agit donc de former les étudiants à la pratique longue et approfondie du terrain en leur permettant d'utiliser, d'évaluer, de consolider leurs connaissances géographiques en les confrontant à un terrain d'étude.

L'EC comporte des séances en salle (cours, TD, TP) et bien entendu, un stage de plusieurs jours dans une région de France. Le stage sur le terrain proprement dit est pris comme l'aboutissement d'une recherche documentaire, bibliographique et cartographique préalable ; il permet aux étudiants de façon autonome (mais aussi en équipes) la construction de problématiques et la confrontation d'hypothèses au terrain sous forme d'études de terrain. Les travaux d'enquêtes et de relevés effectués lors du stage donnent lieu à des comptes rendus sous diverses formes (dossiers, exposés...).

UE 12 – MINEURE

MINEURE AMÉNAGEMENT-ENVIRONNEMENT :

LA NATURE ENTRE PROTECTION ET DÉVELOPPEMENT

**« La nature en conserve » : les aires protégées, outils d'aménagement
 et de développement des territoires**

Johan Milian et Sébastien Lesné
2ème semestre

Aujourd'hui partout présentes dans le monde, les aires protégées constituent une catégorie d'espaces partageant dans des formes et des pratiques très diversifiées une finalité apparemment commune : celle de « protéger la nature ». Ces espaces qui sont fréquemment anthropisés, parfois même habités, constituent une clef de lecture géographique précieuse pour comprendre les enjeux qui se nouent entre l'évolution des milieux et les usages que les sociétés font de la nature et comment ces usages impactent l'environnement. Le cours s'applique ainsi à étudier les objectifs des différentes formes de la protection (conservation, préservation) et les rôles qu'on lui attribue : quelles sont ses fonctions, l'histoire de ses pratiques, ses spécificités et les questions vives auxquelles elle fait écho, notamment dans ses dimensions sociales comme outil d'aménagement et de développement des territoires.

MINEURE AMÉNAGEMENT-ENVIRONNEMENT OU GÉOGRAPHIE SOCIALE

EFFETS SPATIAUX DES POLITIQUES URBAINES

Camille Guénebeaud

1er semestre

"Ce cours vise à entrer dans les coulisses de la conception urbaine, en présentant, mettant en cause, imaginant les rôles de chacun et les outils mobilisés lors de projets d'aménagement. Pour ce faire, les séances allient des réflexions théoriques avec la découverte de cas pratiques et de sorties de terrain. Nous nous intéresserons à la fois aux politiques urbaines, à leur histoire, aux jeux d'acteurs qui les composent, aux outils réglementaires qui les encadrent, mais aussi aux effets de ces politiques à travers les thèmes de la gentrification, de la ségrégation urbaine ou encore du droit au logement. Il s'agira ainsi plus largement de réfléchir à la place des habitants et habitantes dans la production urbaine et à la question du droit à la ville.

MINEURE GÉOGRAPHIE SOCIALE

GÉOGRAPHIE DU GENRE

Marine Chevallereau et Léa Delmas

2ème semestre

Cours intensif du lundi 10 au samedi 15 janvier 2022 de 9h à 16h30 (intersemestre)

L'inscription à cet EC se fait auprès de l'enseignante la 1^{ère} semaine de novembre 2021.

Ce cours de géographie du genre est une introduction aux liens entre la construction et le fonctionnement de la ville et les normes de genre : comment les modes de production et d'animation de la ville (re)produisent des stéréotypes et des comportements déterminés par le genre ? A l'inverse, comment les projets urbains peuvent-ils représenter des leviers de lutte contre les inégalités de genre ?

A travers l'étude des pratiques et des usages différenciés de la ville, portant sur différentes thématiques (espaces publics, équipements sportifs, mobilités...), le cours a pour objectif de comprendre les interactions entre le social et le spatial ainsi que les relations entre politiques urbaines et ségrégations et discriminations spatiales. Pour cela, il s'appuiera sur des méthodes de recherche-action et des retours d'expérience dans l'objectif d'alimenter une réflexion sur les caractéristiques d'une Ville incluante et sur les moyens d'y parvenir.

Ce cours permettra enfin de s'appropriier et de mobiliser différents outils et méthodes (marches exploratoires, cartographie sensible...), exploitables par la suite sur des terrains de recherche ou dans d'autres milieux professionnels. Le contrôle des connaissances prendra la forme d'un examen sur table (questions de cours) et d'un travail de recherche collectif avec restitution orale.

Bibliographie indicative

Lieber, M., 2008, *Genre, violences et espaces publics. La vulnérabilité des femmes en question*. Paris : Presses Fondation Sciences Politiques.

Luxembourg C., Labruyère D., Faure E. (2020), *Les sens de la ville, pour un urbanisme de la vie quotidienne*, Le temps des Cerises.

Maruéjols-Benoit E., 2014, *Mixité, égalité et genre dans les espaces du loisir des jeunes : pertinence d'un paradigme féministe*, Géographie. Université Michel de Montaigne-Bordeaux 3.

MINEURE AMÉNAGEMENT-ENVIRONNEMENT OU GÉOGRAPHIE SOCIALE

BIOGÉOGRAPHIE ET ÉCOLOGIE : SOLS ET SOCIÉTÉS

Cyril Castanet et Julie Lou Dubreuilh

1er semestre

A l'échelle de la planète, le sol est le plus important milieu de filtrage et de stockage des ressources en eau qu'utilisent les hommes pour répondre à leurs besoins. Ils contiennent par ailleurs plus de carbone que l'ensemble de la végétation qui pousse à sa surface et contribuent à ce titre de façon centrale à la régulation des émissions de dioxyde de carbone et d'autres gaz à effet de serre. Ils abritent enfin une incroyable diversité d'organismes vivants vitaux pour la majorité des écosystèmes de la planète. En tant que support des activités humaines, le sol est par ailleurs au cœur des jeux de pouvoir qui structurent les rapports sociaux de domination entre les individus. Le cours « Sols et sociétés » a pour objectif de fournir les éléments de connaissances théoriques et pratiques afin que les étudiants soient en mesure de saisir les enjeux et les leviers de la préservation des fonctions environnementales mais aussi sociales des sols. Lors de séances en salle, les enseignements théoriques seront abordés par deux enseignants spécialistes de géographie physique pour l'un et de géographie sociale pour l'autre. Chaque séance sera par ailleurs consacrée à l'acquisition de connaissances pratiques sur la structure et la biologie des sols, à partir d'un chantier de revitalisation des sols d'une parcelle de terrain.

BIOGÉOGRAPHIE ET ÉCOLOGIE : ÉTUDE DES MILIEUX

Ibtissem Tounsi

2ème semestre

I. La répartition des grands domaines bioclimatiques continentaux

I Le dispositif zonal

II Milieux spécifiques: montagnes, rivières, littoraux

II. Introduction à la climatologie

III Le bilan thermique de l'atmosphère

IV La composition de l'atmosphère

V La dynamique atmosphérique

VI La circulation planétaire

VII Eléments de météorologie

VIII Les grands types de climats de la Terre

III. Introduction à la biogéographie

La physiologie des plantes

I Les grandes formations végétales

II. La division phytoclimatique du globe.

III. Les milieux froids

IV. Les milieux tempérés

V. Les milieux arides

VI. Les milieux tropicaux humides

VII. Le milieu local et le domaine zonal.

UE 13 - PRÉPROFESSIONNELLE LES SAVOIR-FAIRE DU GÉOGRAPHE

MÉTHODES APPROFONDIES : PHOTOINTERPRÉTATION

**Olivier Archambeau
1er ou 2ème semestre**

Ce cours a pour but de familiariser l'étudiant, par l'expérimentation, aux nombreuses applications de l'analyse de photos aériennes ou d'images satellitaires : cartographie, urbanisme, inventaire forestier, géomorphologie, archéologie aérienne, etc.

Après avoir acquis à l'aide d'activités pratiques les fondements théoriques de la photointerprétation (rayonnement, propriétés des objets, prise de vues, traitements, etc.) nécessaires pour comprendre les enjeux méthodologiques de cette technique, l'étudiant sera introduit aux différents procédés d'identification ainsi qu'aux méthodes d'analyse et de rédaction de l'information.

L'étudiant abordera également les traitements particuliers aux images numériques (traitement radiométrique, classification supervisée).

MÉTHODES APPROFONDIES : TRAITEMENT DES DONNÉES ET CARTOGRAPHIE

**Vincent Godard – Florian Raymond – Joséphine Lécuyer
1er ou 2ème semestre**

Cet EC de L2 fait suite à l'EC de Statistiques de L2.

Objectifs : être capable de représenter graphiquement et/ou cartographiquement des données "statistiques".

Après un rappel sur les variables visuelles et les modes de représentation des séries statistiques, une large part de l'EC sera consacrée à la réalisation de cartes et graphiques sur PC à l'aide du logiciel Géoconcept. En fonction du niveau du groupe, des traitements statistiques multivariés pourront être abordés.

Cet EC accessible à tous, géographes, nécessite les acquis suivants :

- cartographie (Carto niveau 1...);
- statistique descriptive (Statistique pour géographes...);
- Informatique Pour Tous (tableur, base de données ... et plutôt sur PC).

Il est indispensable pour suivre les EC des Systèmes d'Information Géographique (L3).

3^{ème} ANNÉE DE LICENCE
EN GÉOGRAPHIE ET AMÉNAGEMENT

(L3)

La troisième année permet à chaque étudiant soit de parfaire une connaissance généraliste, soit – plus souvent – de se pré-spécialiser en choisissant des EC qui correspondent à ses centres d'intérêt et à ses aspirations futures (pour un Master ou une insertion professionnelle).

Rappel : pour valider les EC de L3, il faut au préalable être impérativement inscrit en L3 sur le plan administratif.

En outre, obtenir l'ensemble des EC requis ne suffit pas pour valider l'année, encore faut-il suivre les règles et

procédures en vigueur (voir pages 17, 70 et 71).

3ème ANNÉE DE LICENCE EN GÉOGRAPHIE ET AMÉNAGEMENT - Année 2021/2022

Mineure Aménagement - Environnement (L3TGEO)

1er SEMESTRE	Cr	2ème SEMESTRE	Cr
UE 14 - MAJEURE - Milieux et représentations : 3 EC répartis comme suit			18
<i>A- Milieux naturels et anthropisés : 2 EC à choisir parmi les suivants</i>			
Biogéographie des mondes forestiers	6	Les systèmes karstiques	6
Milieux arides et semi-arides	6	Patrimoine et tourisme	6
<i>B- Information géographique et représentations 1 : 1 EC à choisir parmi les suivants</i>			
Atelier Plans-reliefs	6	Atelier Plans-reliefs	6
Géo-Anthropologie des patrimoines: approche méthodologique	6	Géoarchéologie des milieux et sociétés : présence du passé	6
Enquêtes et entretiens	6	L'analyse paysagère	6
		Expéditions géo, explorations et méthodes de terrain	6
UE 15 - MINEURE - Aménagement - Environnement : 2 EC à choisir parmi les suivants			6
Etudes d'impacts	3	Gestion de l'environnement	3
Logement, quartiers et inégalités territoriales	3	Collectivités territoriales et développement durable	3
UE 16 - PRÉPROFESSIONNELLE - Les outils du métier de géographe : 2 EC à choisir parmi les suivants			6
Système d'Information Géographique	3	Système d'Information Géographique (stage intensif mi-janv.)	3
Explication de cartes topographiques	3	Télédétection et SIG	3
		Tremplin Master	3
		Initiation à la programmation	3
UE 17 - MAJEURE - Espaces, sociétés et représentations : 3 EC répartis comme suit			18
<i>A- Organisation des espaces et dynamiques sociales : 2 EC à choisir parmi les suivants</i>			
Autour de l'Océan Arctique: nouveaux territoires,nvx enjeux	6	Les migrations internationales	6
Géographie des développements	6	Villes et sociétés du Canada	6
<i>B- Information géographique et représentations 2 : Un 2ème EC à choisir parmi ceux de l'UE 14-B</i>			
			6
UE 18 - MINEURE - Aménagement - Environnement : 2 EC répartis comme suit			6
<i>A- Epistémologie : 1 EC à choisir parmi les suivants</i>			
		Epistémologie : géographie de l'environnement	3
		Epistémologie : géographie culturelle	3
<i>B - EC libre : 1 EC à choisir au 1er ou au 2ème semestre parmi tous les EC proposés à Paris 8</i>			
			3
UE 19 - PRÉPROFESSIONNELLE - Compétences personnelles approfondies : 2 EC			6
Science connexe : 1 EC au choix parmi les disciplines mineures ou bien Projet tutoré, au 1er ou au 2ème semestre			3
Langue niveau 3 : 1 EC à choisir au 1er ou au 2ème semestre parmi les EC de langues enseignées à Paris 8			3
Total pour la 3ème année de licence en géographie : 6 UE, 14 EC (ou 13 + projet tutoré), 60 crédits, 488 h			

Les informations à propos des EC de langues, libre, connexe et du projet tutoré figurent dans la partie "lexique" de la brochure.

Lorsque le même intitulé d'EC apparaît aux 2 semestres, il s'agit du même cours à suivre au choix au 1er **ou** au 2ème semestre.

A chaque UE (module) est affectée une note (sur 20). Celle-ci correspond à la moyenne générale des notes obtenues à chacun des EC (cours) qui composent cette UE.

Un 2ème niveau de compensation s'opère entre les UE 14, 15 et 16 formant le bloc S5: si la moyenne est supérieure ou égale à 10, tous les UE et EC de S5 sont validés et les 30 crédits sont acquis. Il en va de même pour le bloc S6 constitué des UE 17, 18 et 19.

Enfin, un 3ème niveau de compensation s'effectue entre S5 et S6 : si la moyenne est supérieure ou égale à 10, l'année est validée entièrement et les 60 crédits de L3 sont acquis.

La licence est attribuée si la moyenne générale de chacune des 3 années est supérieure ou égale à 10/20.

La valeur totale de la licence en ECTS est de 180 crédits et compte 1500 heures.

3^{ème} ANNÉE DE LICENCE EN GÉOGRAPHIE ET AMÉNAGEMENT - Année 2021/2022

Mineure Géographie Sociale (L3TGEO)

1er SEMESTRE	Cr	2ème SEMESTRE	Cr
UE 14 - MAJEURE - Milieux et représentations : 3 EC répartis comme suit			18
<i>A- Milieux naturels et anthropisés : 2 EC à choisir parmi les suivants</i>			
Biogéographie des mondes forestiers	6	Les systèmes karstiques	6
Milieux arides et semi-arides	6	Patrimoine et tourisme	6
<i>B- Information géographique et représentations 1 : 1 EC à choisir parmi les suivants</i>			
Atelier Plans-reliefs	6	Atelier Plans-reliefs	6
Géo-Anthropologie des patrimoines: approche méthodologique	6	Géoarchéologie des milieux et sociétés : présence du passé	6
Enquêtes et entretiens	6	L'analyse paysagère	6
		Expéditions géo, explorations et méthodes de terrain	6
UE 15 - MINEURE - Géographie Sociale : 2 EC à choisir parmi les suivants			6
Logement, quartiers et inégalités territoriales	3	Collectivités territoriales et développement durable	3
Géographie et handicaps	3	Géographie post-coloniale	3
UE 16 - PRÉPROFESSIONNELLE - Les outils du métier de géographe : 2 EC à choisir parmi les suivants			6
Système d'Information Géographique	3	Système d'Information Géographique (stage intensif mi-janv.)	3
Explication de cartes topographiques	3	Téledétection et SIG	3
		Tremplin Master	3
		Initiation à la programmation	3
UE 17 - MAJEURE - Espaces, sociétés et représentations : 3 EC répartis comme suit			18
<i>A- Organisation des espaces et dynamiques sociales : 2 EC à choisir parmi les suivants</i>			
Autour de l'Océan Arctique: nouveaux territoires,nvx enjeux	6	Les migrations internationales	6
Géographie des développements	6	Villes et sociétés du Canada	6
<i>B- Information géographique et représentations 2 : Un 2ème EC à choisir parmi ceux de l'UE 14-B</i>			
UE 18 - MINEURE - Géographie Sociale: 2 EC répartis comme suit			6
<i>A- Epistémologie : 1 EC à choisir parmi les suivants</i>			
Epistémologie : espaces et pouvoirs	3	Epistémologie : géographie culturelle	3
<i>B - EC libre : 1 EC à choisir au 1er ou au 2ème semestre parmi tous les EC proposés à Paris 8</i>			
UE 19 - PRÉPROFESSIONNELLE - Compétences personnelles approfondies : 2 EC			6
Science connexe : 1 EC au choix parmi les disciplines mineures ou bien		Projet tutoré, au 1er ou au 2ème semestre	3
Langue niveau 3 : 1 EC à choisir au 1er ou au 2ème semestre parmi les EC de langues enseignées à Paris 8			3
Total pour la 3ème année de licence en géographie : 6 UE, 14 EC (ou 13 + projet tutoré), 60 crédits, 488 h			

Les informations à propos des EC de langues, libre, connexe et du projet tutoré figurent dans la partie "lexique" de la brochure.

Lorsque le même intitulé d'EC apparaît aux 2 semestres, il s'agit du même cours à suivre au choix au 1er **ou** au 2ème semestre.

A chaque UE (module) est affectée une note (sur 20). Celle-ci correspond à la moyenne générale des notes obtenues à chacun des EC (cours) qui composent cette UE.

Un 2ème niveau de compensation s'opère entre les UE 14, 15 et 16 formant le bloc S5: si la moyenne est supérieure ou égale à 10, tous les UE et EC de S5 sont validés et les 30 crédits sont acquis. Il en va de même pour le bloc S6 constitué des UE 17, 18 et 19. Enfin, un 3ème niveau de compensation s'effectue entre S5 et S6 : si la moyenne est supérieure ou égale à 10, l'année est validée entièrement et les 60 crédits de L3 sont acquis.

La licence est attribuée si la moyenne générale de chacune des 3 années est supérieure ou égale à 10/20.

La valeur totale de la licence en ECTS est de 180 crédits et compte 1500 heures.

3ème ANNÉE DE LICENCE EN GÉOGRAPHIE ET AMÉNAGEMENT - Année 2021/2022

Mineure en Science Connexe (L3TGEO)

1er SEMESTRE	Cr	2ème SEMESTRE	Cr
UE 14 - MAJEURE - Milieux et représentations : 3 EC répartis comme suit			18
<i>A- Milieux naturels et anthropisés : 2 EC à choisir parmi les suivants</i>			
Biogéographie des mondes forestiers	6	Les systèmes karstiques	6
Milieux arides et semi-arides	6	Patrimoine et tourisme	6
<i>B- Information géographique et représentations 1 : 1 EC à choisir parmi les suivants</i>			
Atelier Plans-reliefs	6	Atelier Plans-reliefs	6
Géo-Anthropologie des patrimoines: approche méthodologique	6	Géoarchéologie des milieux et sociétés : présence du passé	6
Enquêtes et entretiens	6	L'analyse paysagère	6
		Expéditions géo, explorations et méthodes de terrain	6
UE 15 - MINEURE - Science Connexe : 2 EC			6
Mineure 5 : 1 EC à choisir dans la discipline mineure, au 1er ou au 2ème semestre			3
Mineure 6 : 1 EC à choisir dans la discipline mineure, au 1er ou au 2ème semestre			3
UE 16 - PRÉPROFESSIONNELLE - Les outils du métier de géographe : 2 EC à choisir parmi les suivants			6
Système d'Information Géographique	3	Système d'Information Géographique (stage intensif mi-janv.)	3
Explication de cartes topographiques	3	Télédétection et SIG	3
		Tremplin Master	3
		Initiation à la programmation	3
UE 17 - MAJEURE - Espaces, sociétés et représentations : 3 EC répartis comme suit			18
<i>A- Organisation des espaces et dynamiques sociales : 2 EC à choisir parmi les suivants</i>			
Autour de l'Océan Arctique: nouveaux territoires,nvx enjeux	6	Les migrations internationales	6
Géographie des développements	6	Villes et sociétés du Canada	6
<i>B- Information géographique et représentations 2 : Un 2ème EC à choisir parmi ceux de l'UE 14-B</i>			
			6
UE 18 - MINEURE - Science Connexe : 2 EC			6
Mineure 7 : 1 EC à choisir dans la discipline mineure, au 1er ou au 2ème semestre			3
EC libre : 1 EC à choisir au 1er ou au 2ème semestre parmi tous les EC proposés à Paris 8			3
UE 19 - PRÉPROFESSIONNELLE - Compétences personnelles approfondies : 2 EC			6
Science connexe : 1 EC au choix parmi les disciplines mineures ou bien Projet tutoré, au 1er ou au 2ème semestre			3
Langue niveau 3 : 1 EC à choisir au 1er ou au 2ème semestre parmi les EC de langues enseignées à Paris 8			3
Total pour la 3ème année de licence en géographie : 6 UE, 14 EC (ou 13 + projet tutoré), 60 crédits, 488 h			

Les informations à propos des EC de langues, libre, connexe et du projet tutoré figurent dans la partie "lexique" de la brochure.

Lorsque le même intitulé d'EC apparaît aux 2 semestres, il s'agit du même cours à suivre au choix au 1er **ou** au 2ème semestre.

A chaque UE (module) est affectée une note (sur 20). Celle-ci correspond à la moyenne générale des notes obtenues à chacun des EC (cours) qui composent cette UE.

Un 2ème niveau de compensation s'opère entre les UE 14, 15 et 16 formant le bloc S5: si la moyenne est supérieure ou égale à 10, tous les UE et EC de S5 sont validés et les 30 crédits sont acquis. Il en va de même pour le bloc S6 constitué des UE 17, 18 et 19. Enfin, un 3ème niveau de compensation s'effectue entre S5 et S6 : si la moyenne est supérieure ou égale à 10, l'année est validée entièrement et les 60 crédits de L3 sont acquis.

La licence est attribuée si la moyenne générale de chacune des 3 années est supérieure ou égale à 10/20.

La valeur totale de la licence en ECTS est de 180 crédits et compte 1500 heures.

DESCRIPTIFS DES COURS

3ème Année

de Licence en Géographie et Aménagement

2021/2022

UE 14 - MAJEURE MILIEUX ET REPRÉSENTATIONS

MILIEUX NATURELS ET ANTHROPISÉS

BIOGEOGRAPHIE DES MONDES FORESTIERS

Antoine Da Lage
1er semestre

Que ce soit dans les périphéries urbaines nord-occidentales ou dans les milieux intertropicaux, le maintien des espaces et écosystèmes forestiers est au coeur des préoccupations contemporaines. Ailleurs, notamment dans les moyennes montagnes, c'est la dynamique de fermeture des paysages par un emboisement consécutif à la déprise agricole qui suscite débats et controverses. À une autre échelle spatio-temporelle, les conséquences du changement climatique sur les limites géographiques des formations végétales, sur la répartition des espèces et sur les risques écologiques qui pèsent sur les forêts (incendies, tempêtes...), sont des enjeux primordiaux.

A travers de multiples exemples pris à travers le globe, l'EC propose de croiser les approches naturalistes, sylvicoles, socio-économiques et ethnobiologiques au regard particulier de la géographie sur les mondes forestiers.

Cet EC comprend un stage de terrain de 3 jours.

MILIEUX ARIDES ET SEMI-ARIDES

Ibtissem Tounsi
1er semestre

1ère Partie : Caractérisation de l'Aridité

- 1°) Définition de l'aridité
- 2°) Mesures de l'aridité
- 3°) Typologie des déserts
 - * Déserts zonaux
 - * Déserts côtiers
 - * Déserts d'Abri
 - * Déserts continentaux
- 4°) Histoire des déserts
 - * Variation climatique
 - * Problème de sécheresse
 - * Action anthropique

2ème Partie : Les Modelés

- 1°) Les modelés rocheux
- 2°) Les modelés dunaires
- 3°) Le réseau hydrographique

3ème Partie : Adaptation du vivant

- 1°) Adaptation physiologique (Végétation...)
- 2°) Adaptation humaine
 - * Exploitation traditionnelle (problème des Nappes fossiles...)
 - * Tentatives d'Aménagement (Nouvelles technologies, Epuisement des nappes..)

Conclusion

LES SYSTÈMES KARSTIQUES

Eric Gilli
2ème semestre

Le karst est un relief particulier lié à l'action de l'eau sur le calcaire. Après avoir sculpté en surface des formes caractéristiques (lapiès, dolines, poljés,...) l'eau s'infiltre dans le sous-sol, y creuse des grottes, puis s'accumule en profondeur. Avec environ 20% d'affleurements calcaires, le pourtour méditerranéen est riche en zones karstiques. Généralement arides en surface, ces secteurs n'en sont pas moins riches en eau grâce à la présence de réserves profondes alimentant de nombreuses sources qui dès l'Antiquité ont permis le développement d'importants centres urbains. Le développement des pays méditerranéens est fonction des possibilités d'exploitation de cette richesse inégalement répartie. Les difficultés d'étude et de gestion des aquifères karstiques ont longtemps freiné leur utilisation, mais les besoins actuels sur les franges côtières et l'augmentation constante du coût de l'eau relancent aujourd'hui la demande. Par ailleurs, les réflexions actuelles sur le rôle de la régression messinienne dans l'architecture des systèmes profonds ouvrent d'intéressantes perspectives d'avenir.

PATRIMOINE ET TOURISME

François Legouy
2ème semestre

Le patrimoine est au sens étymologique l'héritage du père. Le patrimoine naturel et/ou culturel relève de la reconnaissance individuelle et collective. Le concept de patrimoine est une réponse territoriale au processus « banalisant » de la mondialisation. Le tourisme est une activité de loisir et de récréation impliquant le plus souvent un déplacement, une mobilité du touriste sur au moins 24 h et un changement d'ambiance qui favorise la détente. Les activités touristiques sont très liées à la mise en valeur du patrimoine naturel et culturel. Elles relèvent d'une même logique de mise en ordre du monde, d'une activité caractéristique de la mondialisation. Plusieurs exemples montrent comment le patrimoine est révélateur des identités territoriales et comme facteur d'attractivité touristique, dans la mesure où les acteurs locaux aménagent leur territoire dans un triple processus d'identification, de protection et de valorisation. Les grandes aires protégées, le patrimoine mondial de l'humanité labellisé à l'Unesco, les grands sites touristiques, les routes œnotouristiques seront des exemples privilégiés.

L'analyse touristique fonctionnera à plusieurs échelles : mondiale, régionale et nationale, avec la mise en évidence des grandes régions touristiques dans le monde et les grands flux touristiques qui l'accompagnent. L'analyse insistera ensuite sur les régions méditerranéennes qui restent l'un des pôles majeurs du tourisme dans le monde. La France, l'Italie et l'Espagne seront les trois pays principalement étudiés. En insistant sur les concepts essentiels, les grands modèles de valorisation patrimoniale et de mise en tourisme du monde, les conséquences sur les territoires, en termes de développement et de vulnérabilités environnementales et sociales, cet EC est aussi une ouverture vers une des thématiques du master de géographie VARAP.

INFORMATION GÉOGRAPHIQUE ET REPRÉSENTATIONS 1 et 2 (UE 14B ET 17B)

ATELIER PLANS - RELIEFS

Philippe Gajewski
1er ou 2ème semestre

Cet EC permet, autour de thématiques issues de partenariats institutionnels ou scientifiques, de créer et d'utiliser des outils innovants pour la recherche en géographie.

Les programmes inscrits au calendrier de cette année sont :

- La réalisation d'une cartographie 3D adaptée aux Voyants et aux non voyants.
- La réalisation d'un Plan-relief thématique sur les espaces verts de la Seine-Saint-Denis.

DIAGNOSTIC TERRITORIAL : ENQUÊTES ET ENTRETIENS

ATER non encore recruté

1er semestre

Le géographe, dans le cadre d'un processus de recherche comme professionnel (collectivités publiques, bureau d'études, etc.), a vocation à ancrer son analyse au cœur du territoire qu'il investit. A la croisée de l'urbanisme, de la géographie sociale et de la sociologie, le cours de diagnostic territorial s'inscrit dans cette logique avec pour objectif d'étudier et analyser les caractéristiques de l'espace urbain qui nous entoure. En conséquence, ce module a vocation à initier les étudiants aux différentes techniques mises à l'œuvre dans la construction d'un diagnostic (analyse sociodémographique, analyse documentaire, entretiens semi directifs, observation participante, etc.), en se centrant tout particulièrement sur les techniques d'enquête et d'entretien.

Derrière ces outils, l'objectif est bien de cerner les interactions existantes entre les usagers (habitants, professionnels, etc.) et leur territoire de manière à saisir les usages, perceptions, représentations, etc. qui participent à la construction d'un espace social.

GÉO-ANTHROPOLOGIE DES PATRIMOINES : APPROCHE MÉTHODOLOGIQUE

Faouzia Belhachemi

1er semestre

Ce cours évoque les étapes dans la mise en place d'un inventaire des pratiques musicales, amorcé pour la première fois en Algérie par les institutions de la recherche et de la culture. Il développe une réflexion critique sur cet essai de construction en montrant que la démarche ne peut être coupée d'une lecture fine des spécificités géographiques, sociales, historiques et linguistiques de chaque région concernée. Nous débattons à partir d'une documentation littéraire, sonore et filmique des modalités de construction d'enquêtes de terrain permettant d'approfondir nos connaissances sur les terrains régionaux qui dans l'étude des patrimoines techniques ne peuvent être dissociés de l'espace libyen, nigérien, marocain, tunisien ou mauritanien. Comprendre les espaces à partir des pratiques culturelles permettra aux étudiants une introduction aux politiques publiques des domaines de la préservation, de la conservation, de la recherche, de l'enseignement, de la promotion des patrimoines culturels dans un pays en développement.

GÉOARCHÉOLOGIE DES MILIEUX ET SOCIÉTÉS : PRÉSENCE DU PASSÉ

Cyril Castanet

2ème semestre

Comprendre les rapports actuels complexes et réciproques entre les groupes humains et leur environnement physique et naturel, ainsi que prévoir leur évolution future, nécessite d'avoir conscience de leurs trajectoires sur le long terme. Seule la connaissance des interactions qui se sont jouées dans le passé entre les sociétés et leurs milieux permet d'identifier ces dynamiques et leurs enjeux. Cet enseignement vise donc 1/, la connaissance des dynamiques des milieux physiques et naturels du passé (entre climat, environnement et sociétés) et 2/, la connaissance de la façon dont les Hommes, au cours du temps, ont dû — et su — vivre avec les atouts et contraintes de leur cadre de vie.

À différentes échelles de temps et d'espace, les domaines traités relèvent de l'évolution du climat, de l'environnement et des relations Hommes-milieux, depuis la Préhistoire (dernière période glaciaire) jusqu'à aujourd'hui, sur des thèmes tels que le changement climatique, le paysage, l'aménagement, les risques, etc. Les cas étudiés portent sur divers milieux et sociétés du passé. Il s'agit par exemple des milieux et des dynamiques socio-environnementales du Bassin de Paris de la Préhistoire à l'Actuel, de la Mésopotamie au Néolithique, de la vallée du Nil durant les dynasties pharaoniques, du Bassin Méditerranéen aux périodes grecque et romaine, de l'Amérique précolombienne (Incas, Mayas), etc.

Les travaux en salle seront articulés avec des travaux sur le terrain (1 journée d'investigations sur site archéologique et en contexte hors-site).

L'ANALYSE PAYSAGÈRE : OUTIL D'INTERPRÉTATION ET D'AIDE À L'ACTION

**Johan Milian
2ème semestre**

La notion de paysage constitue un vieux compagnon de route de la géographie. Tour à tour saisi comme outil de description, théorie d'interprétation des relations d'un groupe social à son environnement, méthodologie d'analyse des mécanismes d'anthropisation, le paysage a été largement mobilisé et étudié par différents champs de la géographie tels que la géographie culturelle, la géographie de l'environnement, la géographie rurale ou encore l'urbanisme et l'aménagement pour ne citer que les principaux. Le thème du paysage est en même temps un sujet d'interface partagé avec un large éventail de disciplines, courant des sciences humaines à l'écologie.

Dans cet EC, ce qui est abordé autour de l'analyse paysagère c'est d'abord la découverte d'une boîte à outils permettant d'identifier, hiérarchiser, articuler les mécanismes explicatifs de l'organisation d'un espace, d'en apprécier et d'en comprendre les chronologies et les rythmes. Si le paysage apporte des éclairages explicatifs, il permet également de se poser des questions sur les évolutions et les dynamiques passées, actuelles, à venir. Mais questionner le paysage c'est également travailler ses dimensions phénoménologique et socioculturelle. Le paysage permet ainsi d'interroger les individus sur leurs rapports à l'espace et d'étudier un aspect des conflits d'usage et de représentations qui traversent nos sociétés. Le paysage suscite les passions : aux frénésies exprimées pour en assurer la protection répondent les controverses sur la manière de le définir, de le qualifier, de l'ériger en patrimoine. Entre approche sensible et gestion territoriale, qui a la légitimité, ou bien l'autorité, pour « dire le paysage » ? Que peut-on en retirer en matière d'outil de connaissance pour l'aide à la décision en matière d'aménagement, d'environnement ? Autour de ces différents aspects, l'EC articule des séances en salle et des séances de travaux pratiques sur terrain. Le suivi de cet EC nécessite de pouvoir être disponible pour ces différentes séquences.

EXPÉDITIONS GÉOGRAPHIQUES, EXPLORATIONS ET MÉTHODES DE TERRAIN

**Olivier Archambeau
2ème semestre**

Notre discipline est longtemps restée associée à l'idée de découverte. Le géographe côtoyait alors, dans l'imagerie populaire, les écrivains voyageurs, les reporters ou les explorateurs. Cet enseignement a pour ambition de renouer avec les fondements de notre discipline et de faire revivre, avec les meilleurs outils et techniques du moment, "l'esprit" des grandes expéditions géographiques du XVIIIème siècle.

Se préparer à un terrain de maîtrise difficile, concevoir une expédition dans toutes ses composantes, réaliser un film géographique, élaborer un projet concret seul ou à plusieurs, et surtout le mener à son terme, tel est l'objectif de cette formation.

Seront abordés, par exemple, les points suivants :

- La préparation au terrain : méthodes et techniques
- le projet de recherche face à la réalité (éléments pour mesurer sa faisabilité, problématique face au terrain)
- la photographie et le film face aux spécificités de la géographie
- la conception d'un itinéraire face aux contraintes géopolitiques ou aux milieux naturels difficiles
- La réalisation : logistique, financement et organisation
- L'exploitation des résultats
- production et exploitation des données recueillies
- circuits de production (films, livres)
- méthodes de distribution, relations avec le monde des médias.

Ce cours ne pourra accueillir, pour des raisons techniques évidentes, qu'un nombre restreint d'étudiants.

UE 15 - MINEURE

MINEURE AMÉNAGEMENT-ENVIRONNEMENT :

ÉTUDES D'IMPACTS

Aurélien MICHAUD et Benoît Abraham
1er semestre

Les intervenants en matière d'environnement se situent, la plupart du temps, dans le cadre de l'application d'un texte de loi ou d'une orientation préconisée par une instance (Europe, Etat, Région).

Le cours permettra d'aborder le contenu des différentes interventions réalisées en matière d'environnement en réponse à des textes législatifs ou d'orientation ; par exemple :

- études d'impact
- documents d'objectifs Natura 2000
- Agendas 21
- plans de gestion de réserves naturelles ...

GESTION DE L'ENVIRONNEMENT

Aurélien MICHAUD et Benoît Abraham
2ème semestre

Au terme de cet enseignement, les étudiants doivent être capables, dans le cadre d'un poste de chargé d'étude :

- définir le contenu d'une étude
- en établir le cahier des charges
- réaliser certaines parties de l'étude
- faire réaliser les autres
- animer une réunion de travail

L'enseignement sera articulé sur des exposés et compléments de cours et un travail de groupe.

MINEURE AMÉNAGEMENT-ENVIRONNEMENT OU GÉOGRAPHIE SOCIALE

LOGEMENT, QUARTIERS ET INÉGALITÉS TERRITORIALES

Morad Charrouf
1er semestre

L'EC portera sur les inégalités dans le logement et les formes d'habitat (parc social, logement privé, conditions d'habitat des gens du voyage, des personnes âgées et des jeunes...). Les questions de ségrégation sociale seront réinterrogées au regard des politiques publiques (leur histoire, les grandes lois et leurs impacts).

Nous travaillerons autour de projets concrets (études de cas, jeu de rôle, acteurs en présence...), sur des thématiques telles que les programmes locaux d'habitat (PLH), les outils d'urbanisme permettant la mixité sociale, le nouveau programme national de renouvellement urbain (NPNRU), l'impacts des grandes politiques publiques thématiques (économie et transport) sur les inégalités sociales et territoriales

LES COLLECTIVITÉS TERRITORIALES ET LE DÉVELOPPEMENT DURABLE

Eric Canobbio
2ème semestre

Ce cours propose de comprendre à l'aide d'études de cas et d'exemples concrets travaillés durant le semestre en petits groupes de terrain, comment toute politique de développement locale, toute évolution des politiques de projet territoriaux (PLU, SCOT, Pays...) intègre une réflexion environnementale (Agenda 21 locaux ou intercommunaux ; PADD, Natura 2000, Charte PNR) qui semble susceptible d'apporter une lecture innovante à la fois de l'espace en question, mais aussi de la place du citoyen dans son " bassin de vie ".

Sommes nous en train de vivre une réelle intégration de la conscience environnementale dans les politiques des territoires de projets, ou sommes nous confrontés à une " manipulation rhétorique marketing " , où l'excès d'usage du " développement durable " doit se confronter à l'analyse géographique minutieuse de ce qu'elle implique comme modification réelle dans les politiques territoriales.

L'échelle d'analyse locale ou intercommunale (pays) sera privilégiée.

Ce cours tentera de faire le point sur l'articulation aménagement – environnement devenue une donnée actuelle essentielle de la compétence géographique.

MINEURE GÉOGRAPHIE SOCIALE

GÉOGRAPHIE ET HANDICAPS

Philippe Gajewski
1er semestre

Pour cet enseignement de troisième année de géographie, la notion de handicap et ses définitions serviront d'outils de compréhension des relations socio-spatiales.

Il s'agit plus particulièrement d'utiliser différentes formes de processus de production du handicap (proposée par l'anthropologue canadien P. Fougeyrollas) pour comprendre finement les rapports d'égalités/inégalités dans les espaces géographiques, publics, privés, privatisés. En utilisant, dans un premier temps, les thèmes liés à l'accessibilité, il s'agira, dans un second temps, d'ouvrir à des questions relatives à la place des individus, aux usages, aux normes d'usages d'espaces partagés.

C'est donc une géographie sociale à grande échelle qui servira tout au long du semestre pour réaliser un atlas de situations de handicaps en ville mais aussi dans des espaces plus ruraux. Pour se faire, la mise en place de protocoles de terrains adaptés, de travaux sur le terrain, et d'analyses seront nécessaires.

GÉOGRAPHIE POST-COLONIALE

Marie Bonte
2ème semestre

Depuis les années 1980, la géographie connaît une transformation de ses approches, en inscrivant une partie de ses objets d'études et de ses méthodes dans le champ des études post-coloniales. Ce cours abordera d'une part les fondements théoriques et épistémologiques de la géographie post-coloniale, et étudiera d'autre part la dimension spatiale des conséquences sociales, politiques et culturelles de la colonisation. À travers des études de cas spécifiques, il s'agira d'analyser les rapports de domination de race, de genre et de classe inscrits dans l'histoire des empires coloniaux.

Après un cadrage sur les origines, les théories et les concepts des études post-coloniales (et de leur réception dans la discipline géographique), les thématiques liées au racisme, au genre, aux mémoires, aux métissages, aux pratiques et aux représentations du monde seront abordées, à partir d'exemples africains, asiatiques, latino-américains, mais aussi européens. Il s'agit de permettre aux étudiantes et aux étudiants de comprendre les grilles de lecture post-coloniales et leur application dans des contextes et à des échelles variés.

UE 16 - PRÉPROFESSIONNELLE LES OUTILS DU MÉTIER DE GÉOGRAPHE

EXPLICATION DE CARTES TOPOGRAPHIQUES

**Mohamed Saou
1er semestre**

L'explication de cartes topographiques est un des fondements de la compréhension de l'espace géographique. Ce cours a pour but de permettre aux étudiants d'acquérir ce savoir-faire essentiel en utilisant des cartes allant du 1/25.000^{ème} au 1/250.000^{ème}. La carte de base du territoire français au 1/25.000^{ème} sera largement utilisée mais on essaiera d'avoir une approche mondiale, en fonction des disponibilités de la cartothèque. L'explication de cartes topographiques permet d'observer les liens entre le milieu physique et la société humaine qui utilise le territoire cartographié et de comprendre ainsi les paysages naturels et anthropiques qui en résultent, ainsi que les contraintes et les risques associés à cette relation homme-milieu.

TÉLÉDÉTECTION ET SIG

**Vincent Godard
2ème semestre**

Objectif : acquérir une certaine maîtrise du traitement numérique des images satellitaires sur micro-ordinateurs.

Après quelques rappels du cours de photo-interprétation, les particularités de l'analyse des images satellitaires seront abordées (orbitographie, caractéristiques et domaines d'applications de différents capteurs, signatures spectrales et analyse des paysages...).

Au cours des séances de TD, les étudiants réaliseront une ou plusieurs cartographies d'occupation des sols sur des milieux naturels ou agricoles à l'aide du logiciel de traitement d'images Idrisi. Le stage de terrain sera l'occasion de s'initier au positionnement par satellites (GPS).

Cet E.C. est ouvert à tous, tout en étant plus particulièrement destiné aux géographes de la filière Aménagement-Environnement. Toutefois, en raison du nombre de licences du logiciel, il est limité à 20 étudiants au maximum. En cas de sureffectif, la participation au cours est laissée à la libre appréciation de l'enseignant.

Sans être obligatoire, il est vivement conseillé pour la filière Aménagement-environnement.

TREMPLIN MASTER

**Kaduna Eve Demailly
2ème semestre**

L'objectif de cet enseignement est d'accompagner les étudiants dans la préparation de leurs candidatures en Master recherche ou professionnel. Il est réalisé en étroite collaboration avec les collègues du SCUIO-IP.

Les séances sont découpées thématiquement (bilan des acquis et compétences, formalisation du projet professionnel, identification des masters et prise de contact avec des étudiants, responsables de formation ou professionnels, construction du dossier de candidature – valorisation des expériences, CV, lettre de motivation-, réalisation du projet de mémoire ou de stage). Chaque séance se construit autour d'exercices préparés par les étudiants en groupe qui seront évalués. L'évaluation repose également sur l'assiduité des étudiants ainsi qu'un dossier écrit à rendre en fin de semestre.

SYSTÈME D'INFORMATION GÉOGRAPHIQUE (*)

Vincent Godard

1er semestre

Objectif : acquérir une certaine maîtrise des requêtes attributaires et spatiales.

Après quelques rappels des cours de statistique et de cartographie, les SIG seront abordés sous un angle pratique pour réaliser un certain nombre de requêtes et analyses. L'accent sera mis sur la constitution et la manipulation de bases de données spatialisées.

Au cours des séances de TD, les étudiants réaliseront une ou plusieurs cartographies d'occupation des sols sur des milieux naturels ou agricoles à l'aide des logiciels Idrisi et Géoconcept. Pour cela, un certain nombre "d'opérateurs de distance et de contexte, de calculs de rugosité et de chemins à moindre coûts, etc." auront été vus.

Cet E.C. est ouvert à tous, tout en étant plus particulièrement destiné aux géographes de la filière Aménagement-Environnement. Toutefois, en raison du nombre de licences des logiciels, il est limité à 20 étudiants au maximum. En cas de sureffectif, la participation au cours est laissée à la libre appréciation de l'enseignant.

SYSTÈME D'INFORMATION GÉOGRAPHIQUE (*)

Ibtissem Tounsi

validé au 2ème semestre

**Stage intensif dédoublé du 3 au 7 janvier OU du 10 au 14 janvier 2022 (intersemestre).
L'inscription à cet EC se fait auprès de l'enseignante dès le 1er semestre, en novembre.**

Les SIG ont un impact important dans tous les domaines concernés par la gestion et l'analyse d'informations à caractère spatial. Ce sont des outils de gestion territoriale qui s'adressent en priorité aux corps de métiers liés à l'aménagement et à la gestion de l'espace (physique, urbain, rural, régional...). L'enseignement des SIG a pour objet une initiation au traitement, à la gestion et à l'analyse des données spatialisées provenant de différentes sources thématiques avec des combinaisons possibles à différentes échelles. Mais ce n'est pas une boîte magique. Les SIG ne sont qu'une simple extension de nos capacités d'analyse. Le système n'a pas de réponses propres, ce sont celles de l'analyste. C'est un concept mais aussi un outil au même titre que l'outil statistique, il aide à penser.

Apprendre la technologie des SIG demande l'apprentissage de la réflexion. Apprendre à réfléchir à propos de l'espace et des processus qui agissent dans celui-ci. Le logiciel utilisé est Idrisi. Les étapes de cet enseignement peuvent être ainsi décrites :

- * Généralités et historique des SIG
- * Finalité des SIG
- * Information géographique et représentation du monde réel
- * Structure et modèles des données dans les SIG (description de SGBD)
- * Traitements
- * Restitution des données
- * Organismes fournisseurs de données
- * Présentation du logiciel Idrisi (traitement d'images et SIG en mode raster)
- * Etude de cas.

() Il s'agit du même EC : l'un est un cours semestriel, l'autre est un cours intensif.
Seul l'un des deux sera validé pour le diplôme de licence.*

INITIATION À LA PROGRAMMATION

Johana Bodard
2ème semestre

Contenu du cours :

- la notion de variables, de procédures, de fonctions...
- les fonctions sous Excel (découverte ou rappel !)
- programmation simple (avec VBA https://fr.wikipedia.org/wiki/Visual_Basic_for_Applications ou .Net pour rester dans la logique Excel...)
- programmation de petits jeux (morpion, carré magique, etc.)
- un peu de programmation orientée objet

Cet EC, assuré par une enseignante informaticienne, est recommandé pour les personnes envisageant une candidature au master G2M.

UE 17 - MAJEURE ESPACES, SOCIÉTÉS ET REPRÉSENTATION

AUTOUR DE L'OCÉAN ARCTIQUE : NOUVEAUX TERRITOIRES, NOUVEAUX ENJEUX

Eric Canobbio
1er semestre

La récente création de deux territoires autonomes inuit au sein de la fédération canadienne, le Nunavut et le Nunavik, a mis en évidence une recomposition profonde des rapports de forces politiques et économiques du grand Nord américain.

Ce cours se propose, par l'étude des milieux arctiques physiques et humains et par l'analyse des situations géopolitiques récentes des espaces arctiques, de comprendre les évolutions majeures actuelles d'immenses territoires autochtones très peu peuplés.

Les enjeux qui se nouent sur les rives de l'Océan arctique, bien qu'en marge de l'actualité mondiale, n'en composent pas moins une nouvelle donne septentrionale aux implications internationales. L'évolution immédiate de ces nouveaux territoires ethniques arctiques donne un puissant écho aux revendications territoriales, économiques et culturelles de nombreux peuples autochtones, comme les petits peuples sibériens.

Un nouvel espace politique arctique se construit aujourd'hui sur les rives de l'Océan mondial.

GÉOGRAPHIE DES DÉVELOPPEMENTS

Bezunesh Tamru
1er semestre

Pays moins avancés, tiers monde, nouveaux pays industrialisés, pays émergents, pays industrialisés, pays en développement, pays sous-développés, pays du nord, pays du sud, ces notions sont les plus couramment rencontrées dans la littérature consacrée au développement et/ou à différents groupes de pays de par le monde.

Mais quelles réalités géographiques recouvrent ces différentes notions ? A quelles échelles temporelles de l'évolution des pays et des sociétés correspondent-elles ?

Ce cours a pour but de répondre à ces deux questions majeures, dans une démarche privilégiant à la fois les temporalités et les champs de la géographie.

Le support sera constitué des travaux de références sur le développement d'une part, et chacune des notions ci-dessus affichées, d'autre part. L'on travaillera également à partir des études de géographie régionale et économique et sociale.

MIGRATIONS INTERNATIONALES

Joséphine Lécuyer

2ème semestre

Le monde est un monde de migrants. Aucun continent, aucun pays n'est à l'abri des migrations. Les migrations sont ainsi devenues un phénomène planétaire. Elles alimentent autant les discours que les débats. Au-delà des statistiques, ce sont les modalités de la mobilité, les territoires affectés, les conditions de déroulement des migrations, les conditions d'évolution des migrants, la configuration des relations multiples et complexes autour de ces migrations qui seront au cœur des préoccupations de cet enseignement.

VILLES ET SOCIÉTÉS DU CANADA

Nathalie Lemarchand

2ème semestre

Situé sur la partie septentrionale du sous-continent nord-américain, le Canada est le deuxième plus grand pays du monde après la Russie par sa superficie. Ni États-Unis, ni Européen, il se présente comme l'autre Nord-Américain. La population, urbaine à 80 %, vit d'abord dans des grandes métropoles et à moins de 250 km de la frontière des États-Unis. Confédération comptant 10 provinces et 3 territoires, la plus petite province compte 145 000 habitants quand Toronto la 1^{ère} métropole du pays compte 6 000 000 d'habitants. Par sa construction territoriale, par ses dynamiques spatiales et par ses choix de société, le Canada présente un visage singulier sur le continent américain. C'est par les villes que nous étudierons ce territoire, reflets de leur société, de la gestion politique, économique et culturelle de celles-ci. Société urbaine et culturellement diversifiée, les villes canadiennes, au-delà de leur singularité renvoient aussi aux contrastes communs à l'ensemble de l'Amérique.

GÉOGRAPHIE ÉCONOMIQUE ET POLITIQUE DES SYSTÈMES AGRO-ALIMENTAIRES

Sékolène Darly

Ce cours ne sera pas assuré en 2021-2022

Alors que les produits agricoles et agro-alimentaires ont été parmi les premiers vecteurs de la mondialisation des échanges, leur position dans le commerce international n'a pourtant cessé d'être remise en cause. Ces produits cristallisent en effet des enjeux de souveraineté alimentaire, d'occupation de l'espace ou encore de puissance économique qui alimentent de vives controverses, nationales et internationales.

Ce cours propose un ensemble de clefs d'analyse pour aborder les problématiques qui se nouent autour des produits agro-alimentaires, à partir d'une connaissance des systèmes de production et d'échange. Cela suppose d'identifier les acteurs qui interviennent au sein de ces systèmes (agriculteurs, firmes de l'amont et de l'aval, institutions internationales, etc.), les principaux flux commerciaux mis en place ainsi que les règles qui régissent les échanges. Au-delà des éventuelles concurrences entre les régions de production ou de consommation, c'est aussi la question des modèles de développement qui se trouve posée.

L'analyse est étayée par des exemples concrets, organisés autour de produits stratégiques dont nous suivrons la trajectoire.

UE 18 - MINEURE

MINEURE AMÉNAGEMENT-ENVIRONNEMENT :

EPISTÉMOLOGIE : GÉOGRAPHIE DE L'ENVIRONNEMENT

Antoine Da Lage
2ème semestre

Qu'il s'agisse de la question des risques, de celle de la gestion des ressources ou de celles du cadre de vie des populations, les thématiques environnementales méritent d'être abordées sous leur angle géographique. En effet, si la géographie s'est longtemps présentée comme la science des milieux et des paysages, elle s'est affirmée lors de ces dernières décennies comme l'une des sciences de l'environnement, tant par ses méthodes et ses approches géosystémiques que par sa position d'interface entre les sciences de l'homme et de la société et les sciences de la Terre et de la vie.

L'EC prendra la forme d'un séminaire de travail collectif (atelier collaboratif), qui permettra de trouver chez les grands auteurs et dans les textes fondateurs, ainsi qu'à travers des études de cas, comment ont peu à peu pris corps puis évolué les principaux concepts de la géographie environnementale.

Un stage de terrain d'une semaine, commun à plusieurs EC, aura lieu à la fin du semestre.

Quelques orientations bibliographiques :

ROUGERIE Gabriel, 2006. Emergence et cheminements de la biogéographie. L'Harmattan, 224 p.
ARNOULD Paul et SIMON Laurent, 2008. Géographie de l'environnement. Belin, 307 p.

MINEURE AMÉNAGEMENT-ENVIRONNEMENT OU GÉOGRAPHIE SOCIALE

EPISTÉMOLOGIE : GÉOGRAPHIE CULTURELLE

Nathalie Lemarchand
2ème semestre

L'objectif de ce cours est d'aborder les grandes notions de la géographie culturelle à partir des grands auteurs de la géographie culturelle. Nous partirons de l'émergence de celle-ci en Europe, suivrons ses pérégrinations outre-Atlantique et verrons ses divers développements dans les différentes aires culturelles. Nous aborderons aussi les articulations qu'entretient la géographie culturelle avec les autres disciplines des sciences humaines et sociales telles que l'anthropologie, l'ethnologie ou encore l'histoire et l'archéologie. Nous verrons aussi comment la remise en question de la modernité à entraîner un tournant culturel qui a conduit à une nouvelle mise en perspective de la production scientifique elle-même qui a peu à peu touché toutes les disciplines. Nous nous appuyons sur l'émergence de nouvelles grilles d'analyse comme le post-colonialisme ou celle du genre. D'un point de vue plus méthodologique, nous aborderons également la question des échelles spatiales et de leur utilisation. Enfin nous traiterons de la question des catégories et de leur contexte de production telles que l'ethnie, ou encore celle de « classe » associée selon les auteurs aux catégories socio-économiques ou bien socio-culturelles.

MINEURE GÉOGRAPHIE SOCIALE**EPISTÉMOLOGIE : ESPACES ET POUVOIRS****Camille Guénebeaud****2ème semestre**

"Le cours d'épistémologie de la géographie sociale a pour objectif de faire découvrir les travaux de recherche et les méthodes d'enquête de géographes engagé.es sur le thème « espace et pouvoir ». Il sera l'occasion de se familiariser avec des concepts qui permettent d'analyser la dimension spatiale des rapports de domination à travers une diversité de cas concrets. Par exemple la prison, la ségrégation, les espaces de la bourgeoisie, les rapports de genre en ville, les manifestations, ou encore les politiques répressives aux frontières permettent chacun à leur manière d'illustrer le rôle de l'espace dans la production et la reproduction des rapports de pouvoir. Le cours aura également vocation à faire connaître des auteur.es de ce domaine de recherche (entre autres Reclus, Foucault, Harvey, Lefebvre, Castells, Frémont, Séchet, Hancock, Valentine) et à comprendre comment il est possible de mobiliser leurs analyses dans le cadre d'enquêtes de terrain.

LEXIQUE

et

DISCIPLINES MINEURES

LEXIQUE

INTRODUCTION

Le département de géographie de l'université Paris 8 est habilité à préparer plusieurs diplômes, répartis en trois cycles d'études, conformément au système LMD, en vigueur depuis 2005-2006. Ces trois cycles sont :

- 1er cycle (L) : la Licence de géographie et aménagement, d'une durée de 3 ans (L1, L2, L3)
- 2ème cycle (M) : le Master de géographie, d'une durée de 2 ans (M1, M2)
- 3ème cycle (D) : le Doctorat, d'une durée de 3 ans (Thèse)

La licence de géographie et aménagement de l'université Paris 8 est un diplôme qui s'effectue en trois années, divisées en deux semestres d'études chacune, soit six semestres au total. La progression des études est donc semestrielle, ce qui permet un aménagement plus souple de l'organisation des diplômes par un accès aux niveaux supérieurs (passages de L1 à L2, L2 à L3) au début de chaque semestre universitaire et non de chaque année universitaire.

Cette possibilité repose sur le fait que les *Eléments Constitutifs (EC)* (cours) sont, d'une part, semestriels et, d'autre part, "autonomes" car chacun d'eux comprend aussi bien les cours magistraux que les travaux dirigés et les travaux pratiques dont les *sorties de terrain*.

La licence de géographie et aménagement est constituée, en L1 de 15 EC (ou 14 plus un projet tutoré), et en L2 et L3 de 14 EC (ou 13 plus un projet tutoré) regroupés en 6 ou 7 *Unités d'Enseignement (UE)* (modules), soit un total de 43 EC (ou 40 à 42 EC + 3 à 1 projets tutorés) regroupés en 19 UE, valant 180 crédits.

Le système LMD a pour objectif annoncé une harmonisation des diplômes européens pour permettre une plus grande mobilité dans les études, la recherche et l'emploi au sein de l'Union Européenne. Pour ce faire, 4 grands axes ont été introduits ou renforcés :

- la pluridisciplinarité des diplômes par leur dénomination en disciplines *Majeure* et *Mineure* facilitant ainsi les passerelles entre les différentes formations de l'Union Européenne, de même que les programmes d'échanges internationaux.

- le tutorat des étudiants par l'équipe pédagogique de la formation, afin de les guider au mieux dans leur "parcours universitaire", notamment dans le choix de leurs *EC libres* ou de *langues*, la pertinence des *disciplines connexes* à prendre ou encore dans le cadre d'un *projet tutoré*.

- la professionnalisation, qui est plus appuyée dans les masters, mais qui s'impose dans la licence à travers des EC obligatoires d'apprentissage de techniques s'appuyant sur l'informatique, de langues et par le biais des projets tutorés.

- les *crédits européens* comme "valeur étalon" de l'*European Credits Transfert System (ECTS, Système Européen de Transfert de Crédits)* afin de pouvoir évaluer l'équivalence des diplômes européens entre eux, sachant que, quel que soit le diplôme habilité considéré, une année d'études correspond à 60 crédits en ECTS.

DÉFINITIONS ET PRÉCISIONS

Élément Constitutif (EC)

Un EC est un cours hebdomadaire de 3 heures qui se déroule en 13 séances, durant un semestre universitaire. Chaque EC comprend aussi bien les cours magistraux que les travaux dirigés et les travaux pratiques dont les sorties de terrain ainsi que les diverses modalités de contrôle des connaissances qui s'y rapportent.

- Le premier semestre s'étale du 27 septembre au 18 décembre 2021,
- Le second semestre a lieu du 24 janvier au 23 avril 2022.

Unité d'Enseignement (UE)

Une unité d'enseignement (UE), que l'on appelle aussi module, est l'association de deux ou trois EC bien définis (voir cursus). La note d'une UE correspond à la moyenne des notes finales obtenues à chacun des EC qui la composent. Il n'y a pas de note éliminatoire aux EC.

Crédits européens et ECTS

En français, Système Européen de Transfert de Crédits - ECTS dans sa version en anglais - est un système européen d'évaluation des diplômes européens entre eux. Pour ce faire, il faut une "valeur commune" appelée crédit européen qui permet d'établir un "barème" des diplômes. Ce barème porte la valeur de chaque année d'études d'un diplôme à 60 crédits européens. C'est ainsi que la licence étant une formation en 3 ans, sa valeur en ECTS est de 180 crédits européens.

Pour chaque année d'un diplôme, la répartition des 60 crédits est donc effectuée non seulement en fonction du nombre d'EC qu'elle comptabilise mais également de la place de ces EC dans le cursus. C'est pourquoi un même EC n'a pas forcément la même valeur en crédits selon le diplôme concerné ou la place qu'il occupe dans ce diplôme (exemple, s'il est utilisé comme EC de majeure, de mineure, libre...). Seul, le cursus vous indique le nombre de crédits affectés par EC.

Par voie de conséquence, la valeur en crédits d'une UE correspond à la somme des crédits affectés aux EC qui la composent.

Sortie de terrain ou stage de terrain

Les sorties de terrain ou stages de terrain sont organisés par le département de géographie. Il s'agit de déplacements qui peuvent se faire aussi bien en région parisienne qu'en province, voire à l'étranger. Ils peuvent durer une demi-journée, une journée ou plusieurs jours. Ils se font au sein d'un EC, mais peuvent regrouper plusieurs EC et donc, plusieurs enseignants, ce qui donne des perspectives multiples sur un même lieu ou objet d'étude. Ils permettent aux étudiants d'acquérir les méthodes d'observation et d'analyse dans le cadre des EC et sont une bonne préparation au master qui est un premier travail de recherche ou un approfondissement professionnalisant. Ils ont par ailleurs un rôle éminemment formateur à travers les travaux qui y sont réalisés ou les rencontres qu'ils occasionnent.

Discipline majeure

La discipline majeure (ou "la majeure") est la discipline dans laquelle le diplôme est délivré. La licence de géographie et aménagement est donc un diplôme dont la discipline majeure est la géographie.

Discipline mineure ou science connexe

Pour favoriser la pluridisciplinarité, outre la discipline majeure, la licence comporte obligatoirement et dans une moindre proportion, une autre discipline ou domaine d'études appelée discipline mineure (ou "la mineure"). Mais, afin d'assurer une cohérence pédagogique, cette mineure doit avoir une proximité intellectuelle ou technique avec la discipline majeure, une "connexion" doit apparaître entre des champs d'études ou de recherches des 2 disciplines ou domaines disciplinaires. C'est pourquoi, les mineures doivent être choisies dans une "science connexe" à la géographie. Cela explique aussi la distinction entre les EC libres et les EC en science connexe, due à l'aspect plus restrictif de la liste des disciplines acceptées comme mineures.

Le choix de vos EC de mineure en science connexe vous laisse une grande liberté : cela dépend essentiellement des EC qui sont ouverts aux géographes par les départements concernés.

Les mineures proposées pour la licence de géographie à Paris 8 sont les suivantes et avec les objectifs suivants :

intitulé de la mineure	dépt de formation	centres d'intérêt et objectifs professionnels
AMÉNAGEMENT-ENVIRONNEMENT	géographie	<i>géographie renforcée, théorie et méthodes de l'aménagement et de l'environnement...</i>
GÉOGRAPHIE SOCIALE	géographie	<i>géographie renforcée, théorie et méthodes de la géographie sociale...</i>
ANTHROPOLOGIE	sociologie	<i>approche culturelle des territoires et sociétés, géographie culturelle renforcée...</i>
ARTS PLASTIQUES	arts plastiques	<i>paysages, agencement de l'espace, géographie culturelle...</i>
CINÉMA-AUDIOVISUEL	cinéma info-com	<i>métiers de la communication et de la muséographie...</i>
DROIT	droit	<i>droit public, droit foncier, droit de l'aménagement...</i>
ÉCONOMIE	économie-gestion	<i>question du développement, introduction au géomarketing, géographie des réseaux...</i>
HISTOIRE	histoire	<i>en vue de préparer les concours de l'enseignement...</i>
INFORMATION-COMMUNICATION	info-com	<i>métiers de la com., géomarketing...</i>
INFORMATIQUE	informatique	<i>conception de SIG et programmation, cartographie automatique, géographie quantitative et modélisations...</i>
LANGUES (une ou plusieurs langues)	langue	<i>métiers du tourisme, des relations internationales, de la communication, du commerce...</i>
LITTÉRATURE	littérature	<i>métiers de la communication, métiers de la culture...</i>
MATHÉMATIQUES	Mathématiques	<i>géographie quantitative et modélisations...</i>
PHILOSOPHIE	philosophie	<i>épistémologie de la géographie, penser l'espace, prospective...</i>
PSYCHOLOGIE	psychologie	<i>psycho-sociologie de l'espace, ergonomie...</i>
SCIENCES DE L'ÉDUCATION	sciences de l'éducation	<i>pédagogie de la géographie, éditions scolaire et parascolaire, éducation à l'environnement...</i>
SCIENCE POLITIQUE	science politique	<i>administration territoriale, géopolitique, journalisme...</i>
SOCIOLOGIE	sociologie	<i>géographie sociale, géographie de la population...</i>

Pour les mineures Aménagement-Environnement ou Géographie Sociale (mineures internes au département de géographie), le choix s'effectue parmi un certain nombre d'EC spécifiques proposés en L2 ou L3.

Par dérogation de l'équipe pédagogique, et au regard d'une lettre de motivation circonstanciée, une autre discipline que celle qui figure dans la liste ci-dessus peut éventuellement être acceptée comme mineure.

Les langues

Le cursus comporte 3 EC de langue : 1 chaque année.

Toutes les langues enseignées à Paris 8 peuvent être choisies (ou, par dérogation, des langues enseignées ailleurs) :

- soit la même langue pendant tout le cursus avec une progression nécessaire d'une année à l'autre
- soit deux langues différentes avec progression pour celle qui comprend 2 EC
- soit trois langues différentes.

Les langues peuvent être choisies en fonction :

- de celles déjà maîtrisées,
- de celles dont on a des rudiments et pour lesquelles il faudrait se perfectionner
- de celles auxquelles on voudrait s'initier...

... mais aussi :

- d'un futur projet de recherche ou de professionnalisation
- ou dans la perspective de séjours à l'étranger.

Vous pouvez choisir de suivre entre 1 et 6 EC supplémentaires de langue : ils vous seront comptabilisés en EC de science connexe (L1, L2 et/ou L3), et/ou en EC libre (L1, L2 et/ou L3). Pour ces EC-là aussi, le choix des langues est à votre convenance.

Attention : la plupart des départements de langues de Paris 8 organisent des tests de niveau : renseignez-vous auprès de leurs secrétariats sur les dates de ces tests et sur les EC qui sont ouverts aux géographes.

EC libre

Le cursus comporte 3 EC libres : 1 par année d'études.

Toutes les disciplines enseignées à Paris 8 peuvent être choisies : la géographie, votre mineure, une autre mineure, une langue, une autre discipline (y compris le sport...).

Ces trois EC peuvent être ou non de la même discipline. Bref, c'est libre à vous ...

Projet tutoré

Valoriser l'originalité de chaque étudiant :

Dans le système LMD, une partie des crédits validant la licence sont obtenus non pas par des EC, mais par des "projets tutorés". Le cursus de Licence de géographie comporte trois projets tutorés (un par année). Un à trois projets tutorés supplémentaires peuvent éventuellement être choisis en EC libres.

Il s'agit de travaux réalisés, individuellement ou en équipe, avec l'accord préalable et sous la responsabilité d'un enseignant. Ils peuvent être soit liés à un ou plusieurs EC (autour d'un thème de cohérence), soit être indépendants des EC.

Ils sont un apprentissage à l'autonomie ainsi qu'au travail d'équipe et participent au caractère professionnalisant de notre licence. Ils visent aussi, explicitement, à préparer les étudiants à la première année de Master, tant sur le plan méthodologique que sur le plan intellectuel.

Pour chaque année d'études, tout étudiant décide de valider soit un projet tutoré, soit un EC de science connexe. Si vous optez pour le projet tutoré, vous devez impérativement contacter Antoine DA LAGE, responsable de la licence, pour établir les formalités préalables, sans quoi votre projet ne pourra pas être validé, quel que soit l'enseignant avec qui vous réalisez ce projet.

Chaque projet tutoré :

- correspond à un objectif pédagogique précis
- est adapté au niveau d'études (L1 - L2 - L3)
- est raisonnable en terme de charge de travail à fournir par l'étudiant
- peut donner lieu à une "valorisation" du travail (diffusion, communication...).

Favoriser l'inventivité :

Plusieurs possibilités permettent à l'étudiant d'identifier ce complément pédagogique selon ses compétences et de ses goûts :

- stages de terrain de plusieurs jours, organisés par le département (ex. stage d'intégration en L1, ou d'application en L2 et/ou L3)
- voyage d'étude
- étude de cas et réalisation d'un "mini-mémoire" ou de documents multimédias (film, cédérom...) en lien avec le Pôle Images
- travaux cartographiques ou réalisation de plans-reliefs
- constitution de fonds documentaires (revue de presse, lexiques spécialisés bilingues ou multilingues, bases de données photographiques, analyse critique de sites web par thèmes...)
- carnets de terrain (version papier et version web)
- stage dans une entreprise, un organisme public ou parapublic, une association...
- action individuelle ou collective (dans le domaine du développement, de l'environnement, de l'aménagement...) en France ou à l'étranger
- prise en charge d'activités dans le département de géographie ou dans l'association Toutes Latitudes (ex. gestion de la bibliothèque, constitution de fonds documentaire, organisation de conférences-débats, organisation de sorties de terrain, soutien pédagogique, gestion du site internet...)
- potager et climat : voir page suivante
- acquisition de compétences techniques : relevés de terrain, pratique de l'ULM et prises de vues aériennes, élaboration de posters, pratique de l'exposé oral et écrit...

Des réunions d'information spéciales sur les projets tutorés (annoncées par voie d'affiche) ont lieu au début de chaque semestre.

Projet tutoré « Potager, agricultures urbaines et climat »

Encadré par Claude-Marie VADROT

1er et/ou 2ème semestre

Deux heures tous les jeudis après midi de 15 à 17 heures : entretien du potager et cours sur les enjeux de la Conférence mondiale sur le climat qui a eu lieu chaque année. Retour sur la sortie des Etats Unis de l'Accord de Paris signé en décembre 2015 par la majorité des pays. Cet EC qui sera inclus dans le cursus des trois années de licence portera sur cinq éléments :

- La prise en charge collective et effective de la tenue du potager se trouvant devant le bâtiment du département de géographie par des étudiants motivés. Avec les travaux d'automne encore possibles et l'entretien des deux carrés du potager gérés par le département de géographie. L'assiduité à ce travail pratique sera prise en compte dans la notation globale tout comme la prise en charge collective toute la semaine en dehors du jeudi. Au premier comme au second semestre pendant lesquels les travaux pratiques ne seront évidemment pas les mêmes pour des raisons de saisons différentes.

- L'histoire des jardins familiaux en France et dans le monde. Leurs différentes fonctions : écologique, économique et sociale. L'histoire des AMAP (Association pour le Maintien de l'Agriculture Paysanne.)

- La pratique et les éléments de base du jardinage, l'histoire des fruits et légumes cultivés en France. La question de la culture « biologique ».

- L'émergence en France et dans le monde des agricultures urbaines.

- Des cours en salle feront le point sur les enjeux, en France et dans le monde, des dérèglements climatiques et leurs influences sur le jardinage, sur les cultures vivrières et sur l'évolution de l'agriculture. Ils porteront également sur la baisse de la biodiversité, la montée des mers, la fonte de la banquise, les sécheresses, l'avancée des déserts en Afrique et en Asie, l'émergence de nouvelles maladies, le rôle du mouvement associatif, les travaux du GIEC (Groupe international sur l'Etude du Climat des Nations Unies) et les réfugiés climatiques.

En accord avec les responsables du département de Géographie et pour tenir compte du rythme de la culture jardin potager qui ne suit pas le rythme universitaire :

- La validation (note) de leur EC tutoré potager **sera donnée vers le 20 Juin**, ce qui implique une participation à l'EC au début du mois de juin à une date qui sera précisée en début de cours.

- Seuls seront **notés en session 1 ceux qui, pour telle ou telle raison, souhaiteraient absolument avoir un résultat en janvier.**

Inscription par Internet en précisant le numéro d'étudiant à
claude-marie.vadrot@wanadoo.fr

ORGANISATION DES ÉTUDES

CONTROLE DES CONNAISSANCES

L'Université Paris 8 prépare à des diplômes obtenus à partir d'éléments constitutifs (EC, les cours et autres enseignements à valider) regroupés en unité d'enseignement (UE, ou module).

Les EC sont semestriels et sont sanctionnés par une moyenne finale de 0 à 20.

Sauf cas particuliers, la notation d'un EC repose sur la combinaison de deux types de travaux :

- des travaux réalisés en **temps libre** tels que : dossiers ou mini-mémoires, fiches de lecture, commentaires de documents, cartes, comptes-rendus de sorties sur le terrain ;

- des travaux faits **en séance**, tels que : exposés oraux, commentaires de documents, cartes, interrogations écrites ou orales, dissertations.

La nature des travaux demandés est propre à chaque EC et annoncée par l'enseignant en début de semestre, de même que la part de chaque exercice dans la note finale.

Pour un même EC, l'étudiant a droit, au plus, à deux sessions d'examens :

- pour les EC du 1er semestre, la 1ère session a lieu en décembre
- pour les EC du 2ème semestre, la 1ère session a lieu en mai

- la 2ème session, dite "session de 2^{ème} chance" ou de "rattrapages", est organisée au mois de juin pour tous les EC du 1er et du 2ème semestre.

Seuls les EC dont la moyenne finale est inférieure à 10 à la première session peuvent être passés à la 2ème session. C'est la meilleure note des deux sessions qui est conservée.

Les enseignants assurent régulièrement des permanences d'accueil et d'orientation en salle D133. D'une manière générale, on peut les rencontrer une demi-heure avant leur cours (consulter l'emploi du temps). Par ailleurs, ils assurent, à chaque session, lors de la remise des résultats d'examen(s), une permanence spécifique et annoncée en cours afin de commenter les copies et travaux des étudiants.

Les adresses et numéros de téléphone des enseignants ne sont pas communicables. Tout courrier leur étant destiné peut être déposé au secrétariat qui le transmettra ou peut directement être déposé dans la boîte-aux-lettres, à côté de la salle des enseignants (D134).

PROGRESSION DES ETUDES ET REGLES DE SCOLARITE

La délivrance des diplômes est soumise à des règles de scolarité impératives (arrêté du 01/08/2011). Il ne peut leur être apporté d'autres dérogations que celles qui sont expressément prévues. Ces règles sont les suivantes :

DURÉE DES ÉTUDES

La durée normale des études en licence est de 3 années : 1 an en 1^{ère} année (L1), 1 an en 2^{ème} année (L2) et 1 an en 3^{ème} année (L3) (art. 2).

Cette durée est portée à 2 années par niveau d'études, soit à 6 ans pour l'ensemble de la licence.

Pour les étudiants accédant à l'université par transfert, cette durée prend en compte le nombre d'années d'études déjà effectué en licence.

A partir d'une 3^{ème} année d'inscription en L1 ou en L2 ou en L3, un entretien pédagogique avec le responsable de la licence est un préalable obligatoire.

MODALITÉS D'INSCRIPTION AUX EC

L'inscription aux EC de L1, L2 et L3 dispensés par le département de géographie se fait lundi 20 septembre 2021 de 10h à 16h dans le hall du RDC du Bât.D, soit la semaine précédant le début des cours.

Pour l'inscription aux EC pris en dehors du département de géographie (EC de langues, connexes, libres...), il est conseillé de contacter le secrétariat gestionnaire de ces EC bien avant le début du semestre afin de connaître les dates et procédures d'inscriptions, surtout pour les langues où des tests de niveau sont obligatoires.

Le quota d'EC par semestre varie selon la valeur en crédits de ces EC dans le cursus de la licence : **la somme des crédits des EC suivis à un semestre peut être supérieure à 30 mais ne doit pas dépasser 50 crédits.**

Cependant, pour chaque EC, il faut considérer le temps nécessaire à la réalisation des travaux personnels à effectuer en plus de la durée du cours. C'est pourquoi, il est recommandé de vous inscrire à un maximum de 8 EC par semestre pour augmenter vos chances de réussite à chacun des cours.

Les cours suivis doivent respecter la progression prévue dans le cursus de la licence. Aussi, les étudiants admis en L2 sans avoir obtenu la totalité de la première année, doivent s'inscrire en priorité à leurs EC manquant en 1^{ère} année. Il en va de même pour les étudiants admis en L3 avec des EC manquant en L2 et/ou L1.

Attention : les EC sont affectés à des UE bien précises. De même, les UE ont un nombre et un type précis d'EC. Assurez-vous, avant de vous inscrire à un cours que celui-ci a sa place dans le cursus, sans quoi, il ne pourra être validé dans la licence.

VALIDATION DES EC, UE ET CRÉDITS

Un EC dont la note finale est supérieure à 10 est acquis à l'étudiant, ainsi que sa valeur en crédits ECTS, même si l'UE dont fait partie cet EC est incomplète ou a une moyenne inférieure à 10. Ainsi, les EC sont capitalisables.

Seuls les EC dont la note finale est inférieure à 10 peuvent être passés à la 2^{ème} session. Toutefois, les EC d'un même module se compensant sans note éliminatoire, **une UE (module) dont la moyenne est d'au moins 10/20 est acquise à l'étudiant quelles que soient les notes des EC qui la composent.** Ces EC et les crédits qui leur sont attribués sont donc également acquis à l'étudiant.

Il existe deux autres niveaux de compensation, détaillés en bas de page des cursus de L1, L2 et L3 de géographie.

LE JURY DE LICENCE

Le Jury de Licence est composé de 3 membres au moins, désignés chaque année par le Président de l'Université. Il a, **lui seul**, les compétences suivantes :

- a) Il certifie la validation des EC et des UE ainsi que l'obtention des crédits capitalisables correspondants.
- b) Il déclare l'admission des étudiants dans l'année supérieure de licence.
- c) Il décide de la délivrance du diplôme aux étudiants qui remplissent les conditions réglementaires.

Les décisions du Jury de Licence sont irrévocables.

Afin de valider les passages de L1 à L2, de L2 à L3 et la délivrance du diplôme de Licence, le jury siège trois fois par an : à la fin du premier semestre (janvier), à la fin du second semestre (juin) et à l'issue de la session de rattrapages (juillet).

PASSAGE EN ANNÉE SUPÉRIEURE

Les étudiants inscrits en 1^{ère} année de licence sont admis en 2^{ème} année par le jury, s'ils ont obtenu au moins 30 crédits par la validation de leurs EC de L1 (toutes compensations étant prises en compte).

Les étudiants inscrits en 2^{ème} année de licence sont admis en 3^{ème} année par le jury, s'ils ont obtenu au moins 90 crédits par la validation de leurs EC de L1 et de L2 (toutes compensations étant prises en compte).

La décision de passage en année supérieure relève du Jury de Licence et de lui seul. **Les étudiants qui pensent être admissibles au niveau supérieur devront faire la demande de passage au jury auprès du secrétariat, dans les délais affichés par avance.**

Si la décision est favorable au passage dans l'année supérieure, l'étudiant doit régulariser son inscription administrative (bât. G, Service des inscriptions).

Les étudiants inscrits qu'en L1 ne peuvent en aucun cas suivre des cours devant être validés en 2^{ème} ou 3^{ème} année. Les étudiants inscrits en L2 ne peuvent pas non plus suivre des cours devant être validés en 3^{ème} année. **Aucun EC ne sera validé par anticipation (c'est-à-dire pour une année supérieure à celle où l'étudiant est administrativement inscrit au moment où il le suit).**

DÉLIVRANCE DU DIPLOME DE LICENCE

Le diplôme de licence est délivré par le Service de la scolarité à l'étudiant qui a validé les 3 années de L1 à L3 en géographie. Autrement dit, si la moyenne générale de chacune des 3 années, conforme au cursus, est supérieure ou égale à 10, le jury attribue la totalité des 180 crédits et déclare le diplôme de licence en géographie et aménagement délivrable. La mention au diplôme correspond à la note obtenue à la moyenne générale de la 3^{ème} année de licence (L3).

Pour la délivrance du diplôme de licence, le passage au Jury de Licence est obligatoire mais pas automatique : cela veut dire que les étudiants concernés doivent déposer un dossier pour le jury, auprès du secrétariat. La constitution de ce dossier ainsi que les délais de son dépôt sont affichés en temps utile, durant chaque session d'examens.

LES DEBOUCHES

Les formations dispensées par le département de géographie conduisent, pour certaines d'entre-elles, **directement à des emplois.**

Dans d'autres cas, une **formation complémentaire** doit être prise en dehors du département, que ce soit à Paris 8 ou dans une autre université.

D'une façon générale, les étudiants ont intérêt à atteindre le niveau de diplôme le plus élevé possible et à éviter une spécialisation trop précoce.

Compte tenu de l'incessante recomposition du marché de l'emploi, de la souplesse que comporte la formation générale dispensée dans les facultés de sciences humaines, il vous est conseillé de vous fier en priorité à vos aspirations (projet de formation complémentaire, carrière envisagée), à vos aptitudes et à l'attrait intellectuel que présentent à vos yeux les enseignements des différentes mineures.

L'expérience montre, en effet, que bien souvent, vos motivations professionnelles, rarement fixées au moment du choix de la mineure, naissent et tirent leur force de l'intérêt que vous éprouvez pour vos études.

La licence de géographie et aménagement donne ainsi accès à un approfondissement et à une spécialisation en 2ème cycle de géographie (master). Elle représente une formation de base valable pour les concours (administrations, collectivités locales et territoriales, entreprises publiques, banques..) qui exigent ce niveau de diplôme.

Elle permet aussi de poser sa candidature à des formations professionnelles, par exemple la préparation à un master en environnement, en aménagement, en urbanisme ...

C'est également le premier diplôme requis pour préparer ultérieurement le certificat d'aptitude professionnelle à l'enseignement du secondaire (CAPES) et le certificat d'aptitude au professorat des écoles (CAPE), parallèlement à l'obtention d'un master, comme le master des métiers de l'enseignement, de l'éducation et de la formation (MEEF).

De manière générale, les secteurs du tourisme, de l'environnement, les domaines de l'aménagement, du journalisme spécialisé, de la gestion des collectivités locales, des actions dans les diverses organisations internationales (gouvernementales, intergouvernementales, ONG), du développement local dans les quartiers ou les zones rurales, des actions d'urgence dans les zones ravagées par les guerres ou les catastrophes naturelles, du conseil aux administrations publiques ou privées, des études commandées par le public ou le privé sont, entre autres, des voies actuellement ouvertes aux géographes au-delà des débouchés plus classiques de l'enseignement et de la recherche en France ou à l'étranger.

Une journée sera organisée pour présenter les métiers de la géographie. Nos anciens étudiants, désormais insérés dans la vie professionnelle, viendront y présenter leur parcours de formation et le métier qui est le leur. Ils pourront vous conseiller et répondre à vos questions.
La date sera communiquée par affichage, par courriel et sur le site du département.

RELATIONS INTERNATIONALES ENTRE UNIVERSITES

L'Université Paris 8 organise des programmes d'échanges internationaux destinés aux étudiants et aux jeunes chercheurs.

Le département de géographie a signé des conventions pour que vous puissiez être accueillis dans des universités partenaires européennes (ERASMUS) en Islande, Espagne, Italie, Angleterre, Allemagne. Nous avons des contacts suivis au Québec (CREPUQ) et aux Etats-Unis, notamment à New-York (MICEFA).

Partir à l'étranger dans le cadre des échanges universitaires vous permet de valider une partie de votre diplôme dans une université étrangère sans payer de droits d'inscription supplémentaires.

C'est une expérience qui devient de plus en plus indispensable pour donner une plus grande valeur à vos études et prendre un temps de recul vis-à-vis de votre parcours.

La demande pour un semestre à l'étranger se dépose en février de l'année précédente. Il faut que votre dossier soit accepté par l'université partenaire.

C'est donc un projet qui se prépare à l'avance. Un niveau de langue correct est nécessaire pour suivre les cours et présenter les examens.

L'enseignant responsable des relations internationales au département de géographie est Ibtissem TOUNSI.

Pour toute démarche de mobilité internationale, vous devez vous adresser au service des Relations Internationales, Bât.A, Rez-de-Chaussée, Porte A0177; Tel : 01 49 40 64 12.